




Dell Latitude E5540

Příručka majitele

Regulační model: P44G
Regulační typ: P44G001



Poznámky, upozornění a varování

-  **POZNÁMKA:** POZNÁMKA označuje důležité informace, které pomáhají lepšímu využití produktu.
-  **UPOZORNĚNÍ:** UPOZORNĚNÍ poukazuje na možnost poškození hardwaru nebo ztráty dat a poskytuje návod, jak se danému problému vyhnout.
-  **VAROVÁNÍ:** VAROVÁNÍ upozorňuje na potenciální nebezpečí poškození majetku, úrazu nebo smrti.

Copyright © 2015 Dell Inc. Všechna práva vyhrazena. Tento produkt je chráněn autorskými právy a právy na duševní vlastnictví Spojených států a mezinárodními právy. Dell™ a logo Dell jsou obchodní známky společnosti Dell Inc. ve Spojených státech a/nebo v jiných jurisdikcích. Všechny ostatní značky a názvy uvedené v tomto dokumentu mohou být obchodní známky příslušných společností.

2015 -3

Rev. A04

Obsah

1 Manipulace uvnitř počítače.....	5
Před manipulací uvnitř počítače.....	5
Vypnutí počítače.....	6
Po manipulaci uvnitř počítače.....	6
2 Demontáž a instalace součástí.....	7
Doporučené nástroje.....	7
Přehled systému.....	7
Vyjmutí baterie.....	8
Vložení baterie.....	9
Vyjmutí karty SD.....	9
Vložení karty SD.....	9
Vyjmutí karty ExpressCard.....	9
Montáž karty ExpressCard.....	9
Demontáž čelního krytu displeje (bezel).....	9
Instalace rámečku displeje.....	10
Demontáž panelu displeje.....	10
Montáž panelu displeje.....	11
Demontáž kamery.....	11
Instalace kamery.....	11
Demontáž rámu klávesnice.....	12
Montáž rámu klávesnice.....	12
Demontáž klávesnice.....	12
Montáž klávesnice.....	13
Sejmutí spodního krytu.....	13
Nasazení spodního krytu.....	14
Vyjmutí paměťového modulu.....	14
Vložení paměťového modulu.....	14
Demontáž pevného disku.....	15
Montáž pevného disku.....	15
Vyjmutí klece pevného disku.....	16
Montáž klece pevného disku.....	16
Demontáž optické mechaniky.....	16
Montáž optické mechaniky.....	17
Vyjmutí karty WLAN.....	17
Montáž karty sítě WLAN.....	18
Vyjmutí knoflíkové baterie.....	18
Vložení knoflíkové baterie.....	18
Demontáž závěsu displeje.....	19
Montáž závěsu displeje.....	19
Demontáž opěrky rukou.....	19







Montáž opěrky rukou.....	20
Demontáž klece karty ExpressCard.....	21
Montáž klece karet ExpressCard.....	21
Demontáž systémového ventilátoru.....	22
Montáž systémového ventilátoru.....	22
Demontáž systémové desky.....	23
Montáž základní desky.....	24
Vyjmutí chladiče.....	25
Montáž chladiče.....	25
Vyjmutí desky I/O (levé).....	26
Montáž desky I/O (levé).....	27
Vyjmutí desky I/O (pravé).....	27
Montáž desky I/O (pravá).....	28
Demontáž konektoru napájení.....	28
Instalace konektoru napájení.....	29
Vyjmutí reproduktorů.....	29
Vložení reproduktorů.....	30
Demontáž panelu LED.....	30
Montáž panelu LED.....	31
3 Nastavení systému.....	33
Boot Sequence.....	33
Navigační klávesy.....	33
Možnosti nástroje System Setup (Nastavení systému).....	34
Aktualizace systému BIOS v systému Windows	42
Systémové heslo a heslo pro nastavení.....	43
Nastavení systémového hesla a hesla pro nastavení.....	43
Odstranění nebo změna stávajícího hesla k systému nebo nastavení.....	44
4 Diagnostika.....	45
Rozšířená diagnostika vyhodnocení systému před jeho spuštěním (ePSA).....	45
Indikátory stavu zařízení.....	45
Indikátory stavu baterie.....	45
5 Technické údaje.....	47
6 Kontaktování společnosti Dell.....	53

Manipulace uvnitř počítače



Před manipulací uvnitř počítače

Řiďte se těmito bezpečnostními pokyny, které pomohou ochránit počítač před případným poškozením a zajistí vaši bezpečnost. Pokud není uvedeno jinak, u každého postupu v tomto dokumentu se předpokládá splnění následujících podmínek:

- Přečetli jste si bezpečnostní informace dodané s počítačem.
- Součást je možné nahradit nebo (v případě zakoupení samostatně) nainstalovat pomocí postupu pro odebrání provedeném v obráceném pořadí.

-  **VAROVÁNÍ:** Před manipulací uvnitř počítače si přečtěte bezpečnostní pokyny dodané s počítačem. Další informace o vzorových bezpečnostních postupech naleznete na stránkách www.dell.com/regulatory_compliance
-  **UPOZORNĚNÍ:** Mnohé z oprav smí provádět pouze certifikovaný servisní technik. Sami byste měli odstraňovat pouze menší problémy a provádět jednoduché opravy, k nimž vás opravňuje dokumentace k produktu nebo k nimž vás prostřednictvím internetu či telefonicky vyzve tým služeb a podpory. Na škody způsobené neoprávněným servisním zásahem se nevztahuje záruka. Přečtěte si bezpečnostní pokyny dodané s produktem a dodržujte je.
-  **UPOZORNĚNÍ:** Aby nedošlo k elektrostatickému výboji, použijte uzemňovací náramek nebo se opakovaně dotýkejte nenatřené kovové povrchu (například konektoru na zadní straně počítače).
-  **UPOZORNĚNÍ:** Zacházejte se součástmi a kartami opatrně. Nedotýkejte se součástí ani kontaktů na kartě. Držte kartu za okraje nebo za montážní svorku. Součásti, jako je například procesor, držte za okraje, ne za kolíky.
-  **UPOZORNĚNÍ:** Při odpojování kabelu vytahujte kabel za konektor nebo za vytahovací poutko, ne za vlastní kabel. Konektory některých kabelů mají upevňovací západku. Pokud odpojíte tento typ kabelu, před jeho vytažením západku zmáčkněte. Když oddělujete konektory od sebe, zarovnejte je tak, aby nedošlo k ohnutí kolíků. Také před připojením kabelu se ujistěte, že jsou oba konektory správně zarovnané.
-  **POZNÁMKA:** Barva počítače a některých součástí se může lišit od barev uvedených v tomto dokumentu.

Aby nedošlo k poškození počítače, před manipulací s vnitřními součástmi počítače proveďte následující kroky.

1. Ujistěte se, že je pracovní povrch rovný a čistý, aby nedošlo k poškrábání krytu počítače.
2. Vypněte počítač (Vypnutí počítače).
3. Pokud je počítač připojen k dokovacímu zařízení, například k volitelné multimediální základně nebo k externí baterii, odpojte jej.
 -  **UPOZORNĚNÍ:** Při odpojování síťového kabelu nejprve odpojte kabel od počítače a potom jej odpojte od síťového zařízení.
4. Odpojte všechny síťové kabely od počítače.
5. Odpojte počítač a všechna připojená zařízení od elektrických zásuvek.
6. Zavřete displej a otočte počítač spodní stranou nahoru na plochý pracovní povrch.
 -  **POZNÁMKA:** Před servisním zásahem uvnitř počítače je třeba vyjmout hlavní baterii, aby nedošlo k poškození základní desky.
7. Vyjměte hlavní baterii.
8. Otočte počítač horní stranou nahoru.
9. Otevřete displej.
10. Stisknutím tlačítka napájení uzemněte základní desku.

-  **UPOZORNĚNÍ:** Aby nedošlo k úrazu elektrickým proudem, před otevřením krytu počítače vždy odpojte počítač od elektrické zásuvky.

△ UPOZORNĚNÍ: Před manipulací s vnitřními součástmi počítače proveďte uzemnění tím, že se dotknete nenatřené kovové plochy, jako například kovové části na zadní straně počítače. Během práce se opětovně dotýkejte nenatřené kovového povrchu, abyste vybili statickou elektřinu, která by mohla interní součásti počítače poškodit.

11. Vyjměte z příslušných slotů všechny nainstalované karty ExpressCard nebo čipové karty.

Vypnutí počítače

△ UPOZORNĚNÍ: Aby nedošlo ke ztrátě dat, před vypnutím počítače uložte a zavřete všechny otevřené soubory a ukončete všechny spuštěné aplikace.

1. Ukončete operační systém:

· Windows 8:

– Zařízení s dotykovým ovládáním:

a. Přejetím prstem od středu k pravému okraji obrazovky otevřete nabídku Ovládací tlačítka, kde vyberete tlačítko **Nastavení**.


b. Vyberte  a pak možnost **Vypnout**.

– Pomocí myši:


a. Umístěte ukazatel myši do pravého horního rohu obrazovky a klikněte na tlačítko **Nastavení**.

b. Klikněte na  a vyberte možnost **Vypnout**.

· Windows 7:

1. Klikněte na tlačítko **Start** .
2. Klikněte na tlačítko **Vypnout**.

nebo

1. Klikněte na tlačítko **Start** .
2. Klikněte na šipku v pravém spodním rohu nabídky **Start** a poté klikněte na tlačítko **Vypnout**.



2. Ujistěte se, že je počítač vypnutý a že jsou vypnuta i další připojená zařízení. Pokud se počítač při ukončení operačního systému automaticky nevypne, vypněte jej tlačítkem napájení, které stisknete a podržíte po dobu 4 sekund.

Po manipulaci uvnitř počítače

Po dokončení montáže se ujistěte, že jsou připojena všechna externí zařízení, karty a kabely. Učiňte tak dříve, než zapnete počítač.

△ UPOZORNĚNÍ: Chcete-li se vyhnout poškození počítače, používejte pouze baterii, která byla vytvořena pro tento počítač Dell. Nepoužívejte baterie vytvořené pro jiné počítače Dell.

1. Připojte veškerá externí zařízení, například replikátor portů, externí baterii nebo multimediální základnu, a nainstalujte všechny karty, například kartu ExpressCard.
2. Připojte k počítači všechny telefonní nebo síťové kabely.

△ UPOZORNĚNÍ: Chcete-li připojit síťový kabel, nejprve připojte kabel do síťového zařízení a teprve poté do počítače.

3. Vložte baterii.
4. Připojte počítač a všechna připojená zařízení do elektrických zásuvek.
5. Zapněte počítač.

Demontáž a instalace součástí

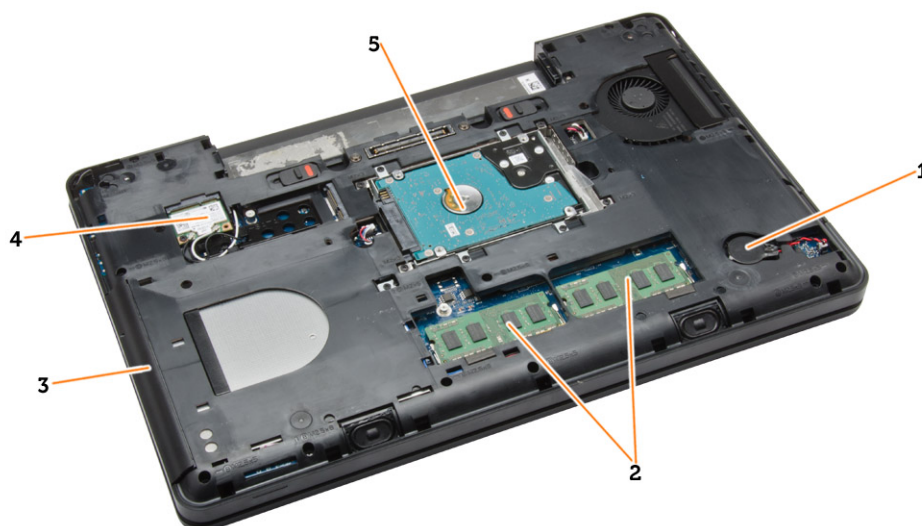
V této části naleznete podrobné informace o postupu demontáže a montáže součástí z počítače.

Doporučené nástroje

Postupy uvedené v tomto dokumentu vyžadují použití následujících nástrojů:

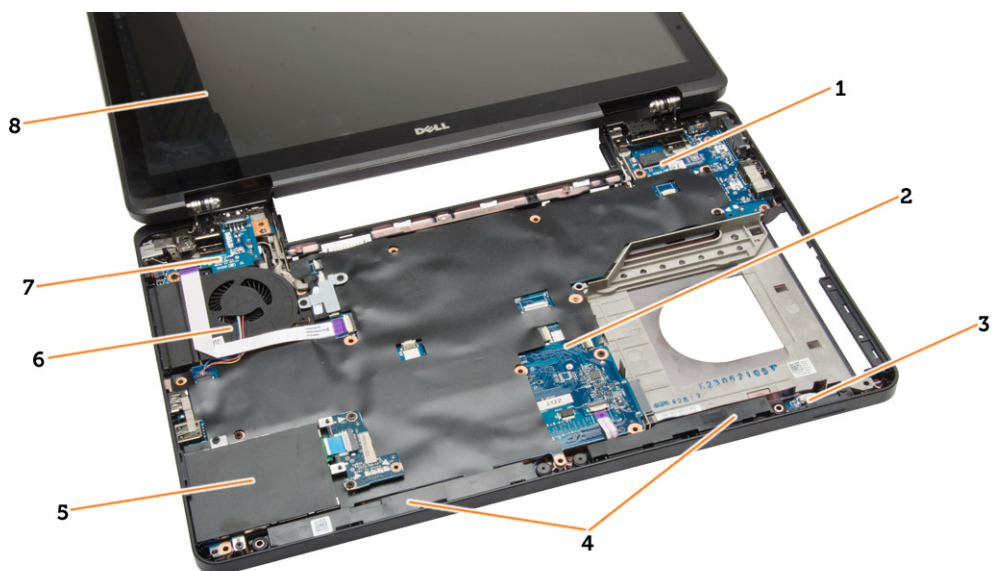
- křížový šroubovák č. 0,
- křížový šroubovák č. 1,
- malá plastová jehla.

Přehled systému



Obrázek 1. Vnitřní pohled – zezadu

- | | | | |
|----|--------------------|----|------------------|
| 1. | knoflíková baterie | 2. | paměťové moduly. |
| 3. | optická mechanika | 4. | Karta WLAN |
| 5. | pevný disk | | |

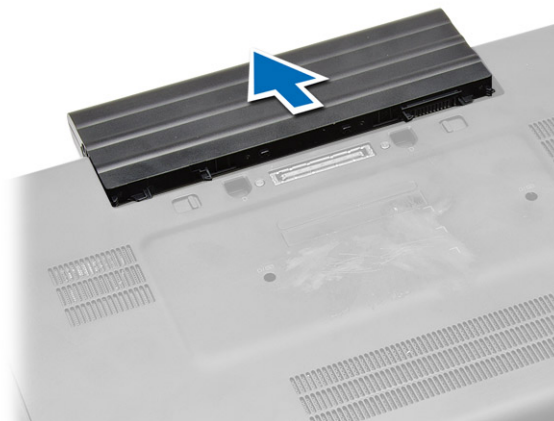
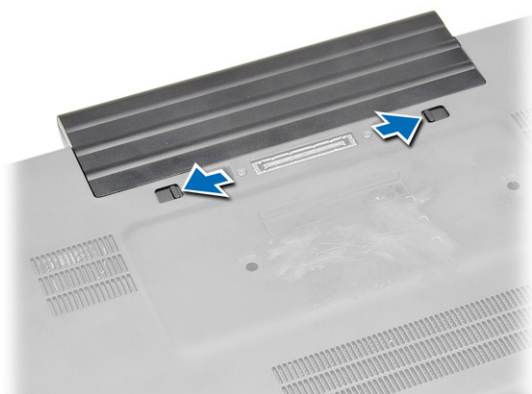


Obrázek 2. Vnitřní pohled – zepředu

- | | |
|---------------------------|-------------------------|
| 1. deska I/O (pravá) | 2. základní deska |
| 3. panel LED | 4. reproduktory |
| 5. klec karet ExpressCard | 6. systémový ventilátor |
| 7. deska I/O (levá) | 8. sestava displeje |

Vyjmutí baterie

1. Postupujte podle pokynů v části *Před manipulací uvnitř počítače*.
2. Postupujte takto:
 - a. Posuňte uvolňovací západky baterie do polohy pro odemčení.
 - b. Zatlačte na baterii, otočte ji a vyjměte z počítače.



Vložení baterie

1. Baterii zasuňte do své pozice, dokud neuslyšíte cvaknutí.
2. Postupujte podle pokynů v části *Po manipulaci uvnitř počítače*.

Vyjmutí karty SD

1. Postupujte podle pokynů v části *Před manipulací uvnitř počítače*.
2. Zatlačením uvolněte kartu SD z počítače.
3. Vysuňte kartu SD z počítače.

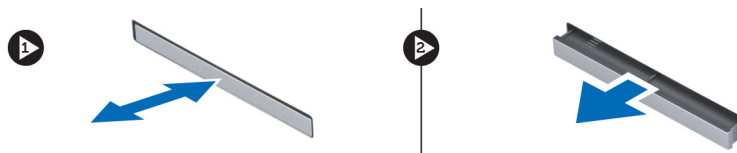


Vložení karty SD

1. Zasuňte kartu SD do slotu (musí zaklapnout).
2. Postupujte podle pokynů v části *Po manipulaci uvnitř počítače*.

Vyjmutí karty ExpressCard

1. Postupujte podle pokynů v části *Před manipulací uvnitř počítače*.
2. Postupujte takto:
 - a. Zatlačte na kartu ExpressCard a uvolněte ji [1].
 - b. Vyjměte kartu ExpressCard z počítače [2].



Montáž karty ExpressCard

1. Zasunujte kartu ExpressCard na její místo, dokud neuslyšíte cvaknutí.
2. Postupujte podle pokynů v části *Po manipulaci uvnitř počítače*.

Demontáž čelního krytu displeje (bezel)

1. Postupujte podle pokynů v části *Před manipulací uvnitř počítače*.
2. Vyjměte baterii.
3. Postupujte takto:
 - a. Nadzdvihněte spodní okraj čelního krytu displeje.
 - b. Pokračujte podél bočních hran a horní hrany rámečku displeje.



4. Sejměte rámeček displeje z počítače.

Instalace rámečku displeje

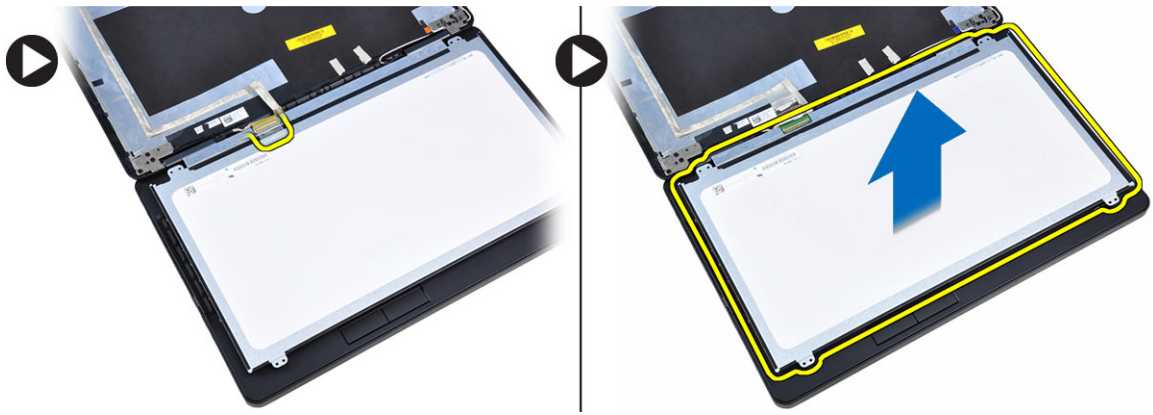
1. Umístěte rámeček na sestavu displeje.
2. Začněte u horního rohu a postupně zatlačte na všechny strany rámečku, dokud celý nedosedne se cvaknutím na sestavu displeje.
3. Vložte baterii.
4. Postupujte podle pokynů v části *Po manipulaci uvnitř počítače*.

Demontáž panelu displeje

1. Postupujte podle pokynů v části *Před manipulací uvnitř počítače*.
2. Demontujte následující součásti:
 - a. baterie
 - b. čelní kryt displeje
3. Vyšroubujte šrouby, které upevňují panel displeje, a displej přetočte.



4. Postupujte takto:
 - a. Zvedněte mylarový pásek a odpojte kabel LVDS ze zadní strany panelu displeje.
 - b. Demontujte panel displeje ze sestavy displeje.



Montáž panelu displeje

1. Umístěte panel displeje do sestavy displeje.
2. Zarovnejte panel displeje na původní místo.
3. K panelu displeje připojte kabel nízkonapěťové diferenční signalizace (LVDS) a připevněte pásku.
4. Přetočte panel displeje a utáhnutím šroubů panel displeje připevněte.
5. Namontujte tyto součásti:
 - a. čelní kryt displeje
 - b. baterie
6. Postupujte podle pokynů v části *Po manipulaci uvnitř počítače*.

Demontáž kamery

1. Postupujte podle pokynů v části *Před manipulací uvnitř počítače*.
2. Demontujte následující součásti:
 - a. baterie
 - b. čelní kryt displeje
3. Postupujte takto:
 - a. Vyjměte šroubek, který připevňuje kameru a modul mikrofonu.
 - b. Odpojte kabel kamery.
 - c. Zvedněte a odejměte kameru a modul mikrofonu.



Instalace kamery

1. Umístěte kameru a modul mikrofonu na příslušné místo.
2. Připojte kabel kamery.
3. Utáhněte šroubek, který upevňuje kameru a modul mikrofonu.



4. Namontujte tyto součásti:
 - a. čelní kryt displeje
 - b. baterie
5. Postupujte podle pokynů v části *Po manipulaci uvnitř počítače*.

Demontáž rámu klávesnice

1. Postupujte podle pokynů v části *Před manipulací uvnitř počítače*.
2. Vyměňte baterii.
3. Postupujte takto:
 - a. Vyšroubujte šroub, který upevňuje rám klávesnice k zadní stěně počítače.
 - b. Nazdvihněte rám klávesnice po stranách a podél horního okraje.
 - c. Rám klávesnice zvedněte a odejměte z počítače.

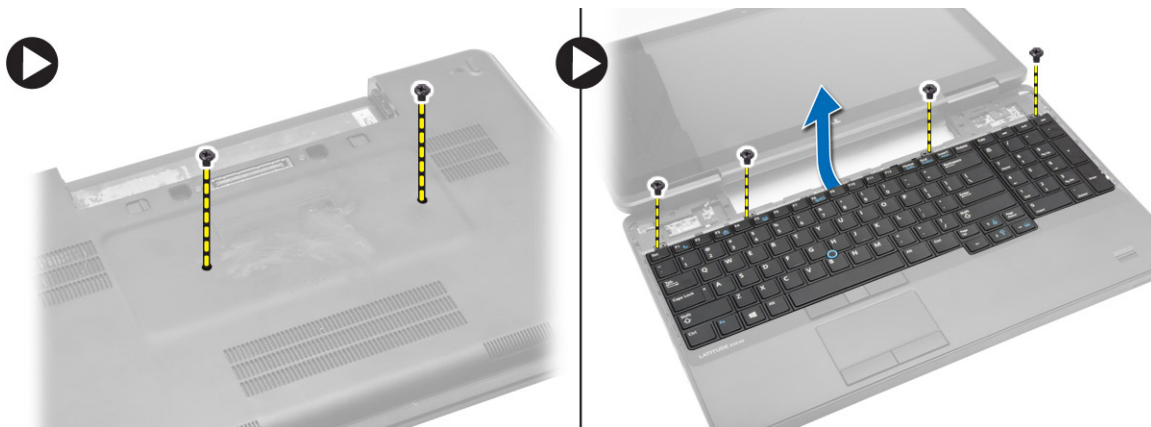


Montáž rámu klávesnice

1. Umístěte rám klávesnice na příslušné místo.
2. Postupně zatlačte na strany rámu, dokud nezapadne na své místo.
3. Utáhněte šroub na zadní straně počítače, čímž rám klávesnice zajistíte.
4. Vložte baterii.
5. Postupujte podle pokynů v části *Po manipulaci uvnitř počítače*.

Demontáž klávesnice

1. Postupujte podle pokynů v části *Před manipulací uvnitř počítače*.
2. Demontujte následující součásti:
 - a. baterie
 - b. rám klávesnice
3. Postupujte takto:
 - a. Odstraňte šrouby na zadní straně počítače a počítač obraťte.
 - b. Odstraňte šrouby, které připevňují klávesnici k počítači.



4. Postupujte takto:
- Klávesnici vysuňte a přetočte přes [1] a [2].
 - Odpojte kabel klávesnice [1] a [2] a klávesnici vyzvedněte z počítače [3].

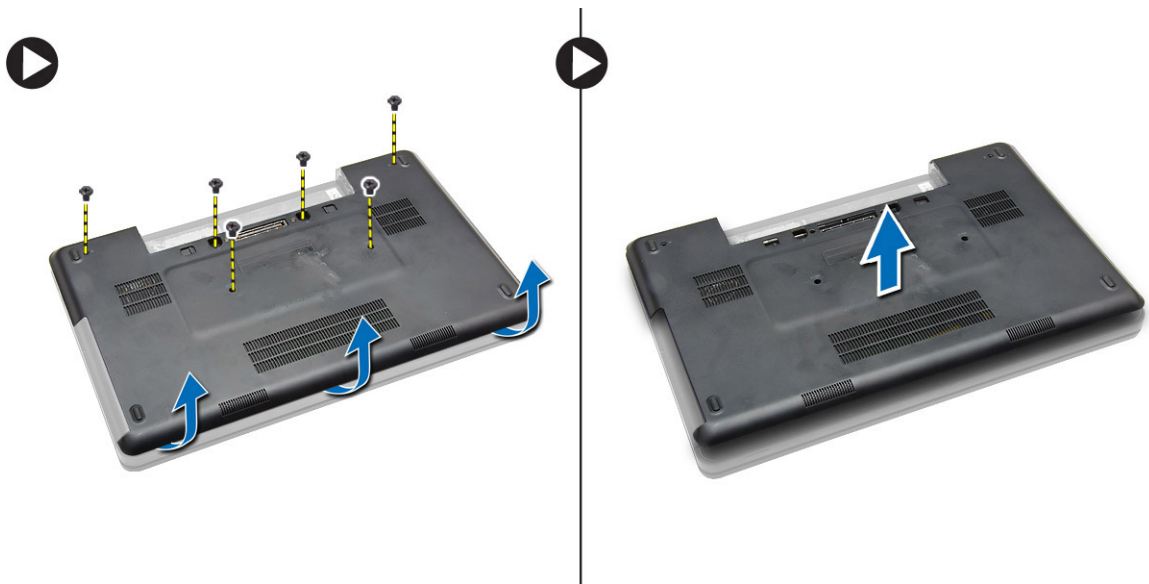


Montáž klávesnice

- Připojte kabel klávesnice ke klávesnici.
- Zasuňte klávesnici na místo tak, aby kovové výčnělky dosedly na své místo.
- Zatlačte na pravou i levou stranu klávesnice a ujistěte se, že všechny páčky přiléhají k počítači.
- Utáhněte šrouby, které klávesnici připevňují k opěrce pro dlaň.
- Utáhněte šrouby na zadní straně počítače.
- Namontujte tyto součásti:
 - rám klávesnice
 - baterie
- Postupujte podle pokynů v části *Po manipulaci uvnitř počítače*.

Sejmutí spodního krytu

- Postupujte podle pokynů v části *Před manipulací uvnitř počítače*.
- Vyjměte baterii.
- Postupujte takto:
 - Demontujte šrouby upevňující spodní kryt.
 - Vysuňte spodní kryt směrem k přední části počítače a odejměte jej z počítače.



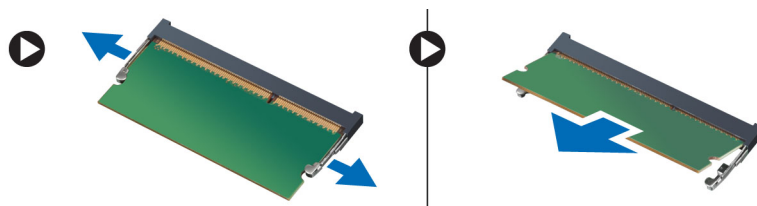
POZNÁMKA: Pro uvolnění spodního krytu za okraj možná budete potřebovat ostrý nástroj.

Nasazení spodního krytu

1. Zasuňte spodní kryt do slotu (musí zaklapnout).
2. Utáhněte šrouby, které připevňují spodní kryt k počítači.
3. Vložte baterii.
4. Postupujte podle pokynů v části *Po manipulaci uvnitř počítače*.

Vyjmutí paměťového modulu

1. Postupujte podle pokynů v části *Před manipulací uvnitř počítače*.
2. Demontujte následující součásti:
 - a. baterie
 - b. spodní kryt
3. Zatlačte na zajišťovací svorky směrem od paměťového modulu, dokud se modul neuvolní.
4. Zvedněte paměťový modul a vyjměte jej z počítače.

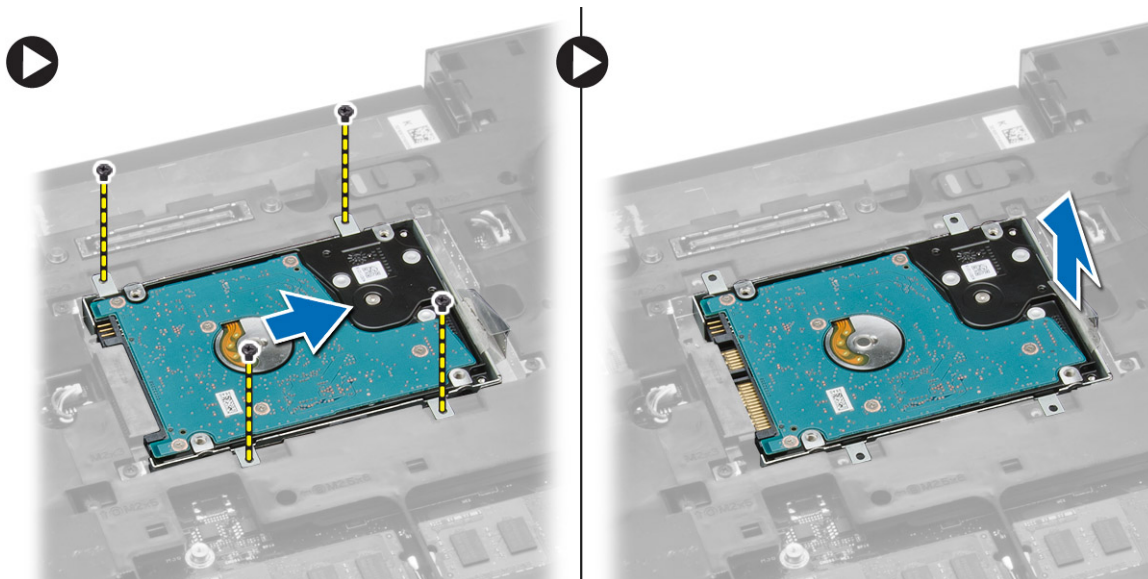


Vložení paměťového modulu

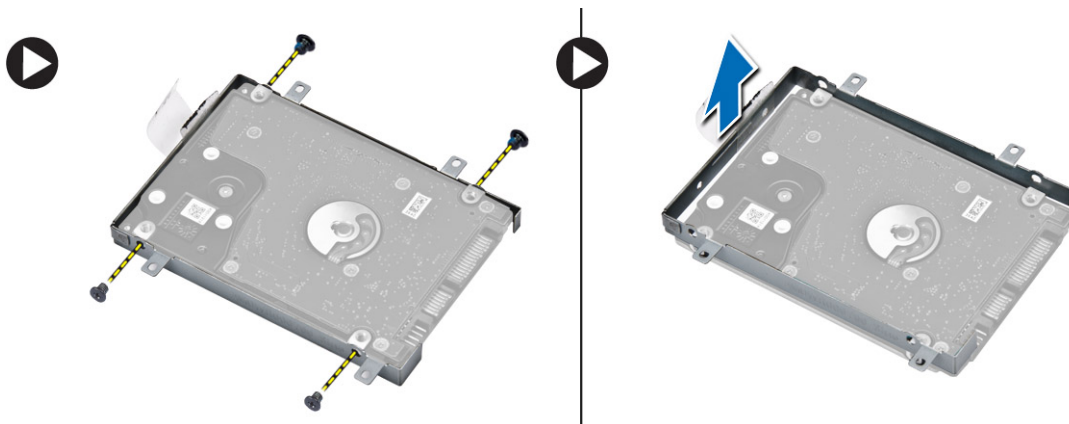
1. Vložte paměť do patice paměti.
2. Zatlačením na svorky zajistěte paměťový modul na základní desce.
3. Namontujte tyto součásti:
 - a. spodní kryt
 - b. baterie
4. Postupujte podle pokynů v části *Po manipulaci uvnitř počítače*.

Demontáž pevného disku

1. Postupujte podle pokynů v části *Před manipulací uvnitř počítače*.
2. Demontujte následující součásti:
 - a. baterie
 - b. spodní kryt
3. Postupujte takto:
 - a. Odstraňte šrouby, které upevňují pevný disk na místě.
 - b. Vysuňte pevný disk z konektorů.



4. Po vyjmutí pevného disku postupujte takto:
 - a. Odšroubujte šroubky, které zajišťují držák pevného disku.
 - b. Sejměte z pevného disku držák pevného disku.



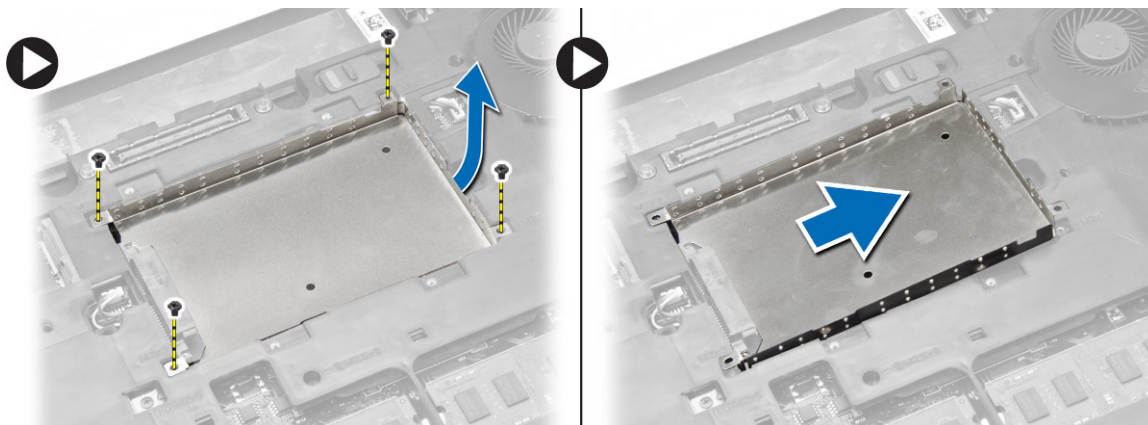
Montáž pevného disku

1. Umístěte držák pevného disku na pevný disk a utažením šroubů držák pevného disku připevněte na pevný disk.
2. Zapojte pevný disk do konektorů.
3. Namontujte tyto součásti:
 - a. spodní kryt

- b. baterie
- 4. Postupujte podle pokynů v části *Po manipulaci uvnitř počítače*.

Vyjmutí klece pevného disku

1. Postupujte podle pokynů v části *Před manipulací uvnitř počítače*.
2. Demontujte následující součásti:
 - a. baterie
 - b. spodní kryt
 - c. pevný disk
3. Postupujte takto:
 - a. Odstraňte šrouby, které klec pevného disku upevňují na místě.
 - b. Vytáhněte klec pevného disku a vyjměte ji z počítače.

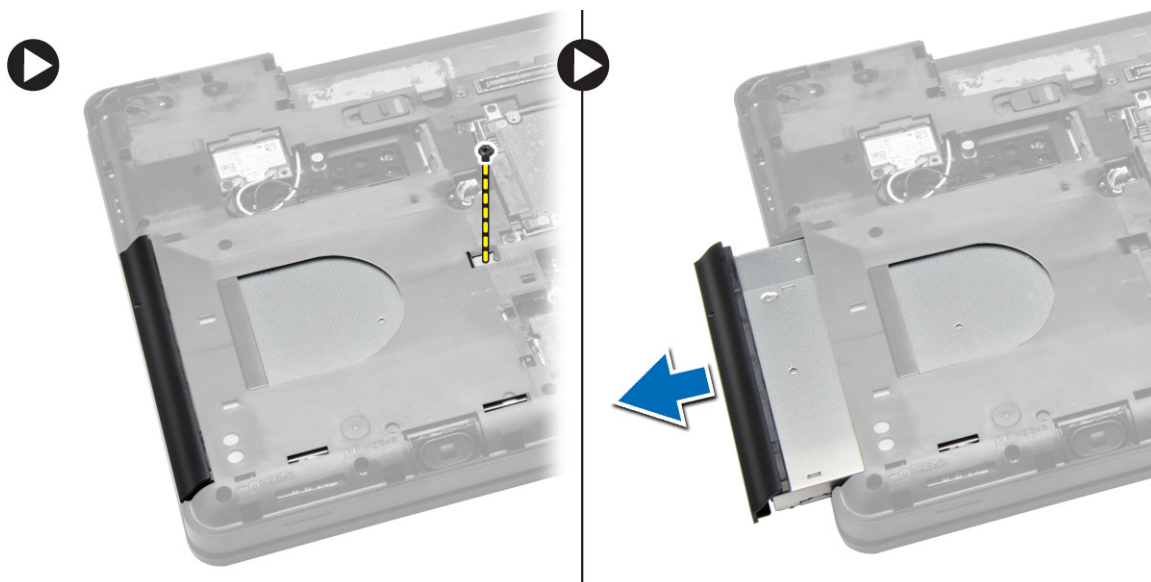


Montáž klece pevného disku

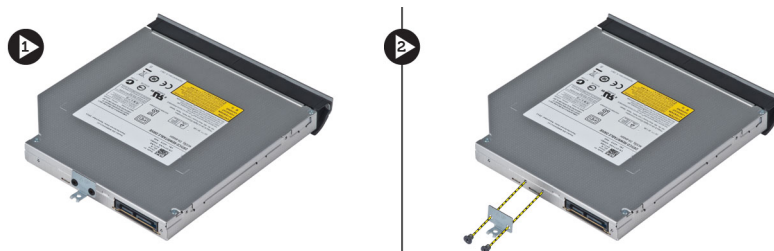
1. Dejte klec pevného disku na její místo.
2. Zašroubujte šrouby, které upevňují klec pevného disku.
3. Namontujte tyto součásti:
 - a. pevný disk
 - b. spodní kryt
 - c. baterie
4. Postupujte podle pokynů v části *Po manipulaci uvnitř počítače*.

Demontáž optické mechaniky

1. Postupujte podle pokynů v části *Před manipulací uvnitř počítače*.
2. Demontujte následující součásti:
 - a. baterie
 - b. spodní kryt
3. Postupujte takto:
 - a. Odstraňte šroub připevňující optickou mechaniku k počítači.
 - b. Vysuňte optickou jednotku a vyjměte ji z počítače.



4. Po vyjmutí držáku optické jednotky postupujte takto:
 - a. Vyjměte šrouby, které zajišťují držák optické jednotky [1].
 - b. Sejměte držák optické jednotky z optické jednotky [2].



5. Uvolněním západek na čelním krytu optické jednotky oddělte čelní kryt optické jednotky od optické jednotky.
6. Vyjměte čelní kryt optické jednotky.

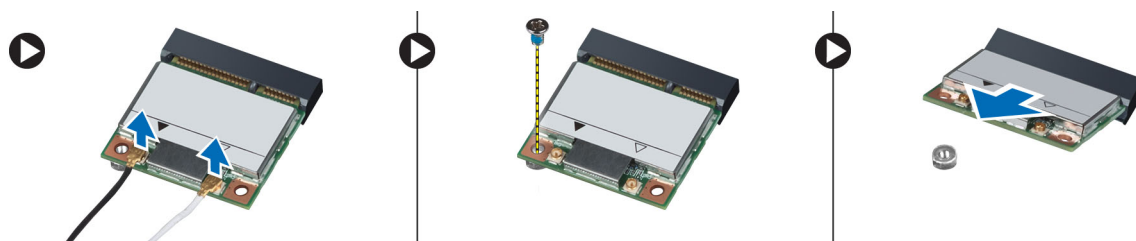
Montáž optické mechaniky

1. Zacvaknutím výčnělků na čelním krytu optické jednotky připevněte čelní kryt optické jednotky k optické jednotce.
2. Nainstalujte držák optické jednotky.
3. Zašroubujte šrouby, které upevňují držák optické jednotky.
4. Vložte optickou jednotku do počítače.
5. Upevněte optickou jednotku na místě pomocí šroubů.
6. Namontujte tyto součásti:
 - a. spodní kryt
 - b. baterie
7. Postupujte podle pokynů v části *Po manipulaci uvnitř počítače*.

Vyjmutí karty WLAN

1. Postupujte podle pokynů v části *Před manipulací uvnitř počítače*.
2. Demontujte následující součásti:
 - a. baterie
 - b. spodní kryt
3. Postupujte takto:

- a. Odpojte anténní kabely od karty WLAN.
- b. Odstraňte šroub, který upevňuje kartu WLAN k počítači.
- c. Vysuňte kartu WLAN z jejího slotu na základní desce.



Montáž karty sítě WLAN

1. Vložte kartu WLAN do příslušného konektoru na základní desce.
2. Připojte anténní kabely k příslušným konektorům označeným na kartě WLAN.
3. Zašroubujte šroub, který připevňuje kartu WLAN k počítači.
4. Namontujte tyto součásti:
 - a. spodní kryt
 - b. baterie
5. Postupujte podle pokynů v části *Po manipulaci uvnitř počítače*.

Vyjmutí knoflíkové baterie

1. Postupujte podle pokynů v části *Před manipulací uvnitř počítače*.
2. Demontujte následující součásti:
 - a. baterie
 - b. spodní kryt
3. Postupujte takto:
 - a. Odpojte kabel knoflíkové baterie od základní desky.
 - b. Páčením nahoru vyjměte knoflíkovou baterii z přilnavé plochy.

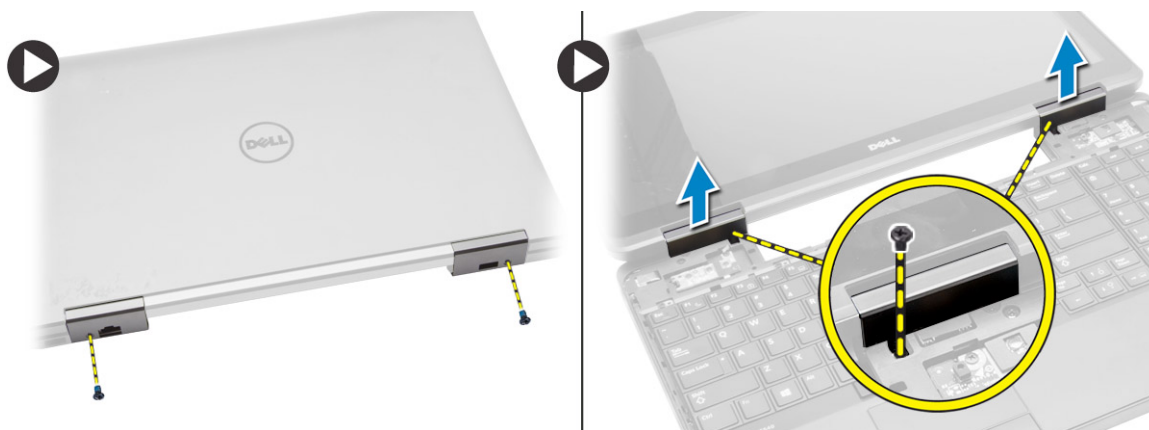


Vložení knoflíkové baterie

1. Knoflíkovou baterii umístěte na základní desku adhezivní stranou dolů.
2. Připojte kabel knoflíkové baterie k základní desce.
3. Namontujte tyto součásti:
 - a. spodní kryt
 - b. baterie
4. Postupujte podle pokynů v části *Po manipulaci uvnitř počítače*.

Demontáž závěsu displeje

1. Postupujte podle pokynů v části *Před manipulací uvnitř počítače*.
2. Demontujte následující součásti:
 - a. baterie
 - b. spodní kryt
 - c. rám klávesnice
 - d. klávesnice
3. Postupujte takto:
 - a. Vyšroubujte šrouby, které závěs displeje upevňují k přední a zadní části počítače.
 - b. Zvedněte a vyjměte závěs displeje z počítače.



Montáž závěsu displeje

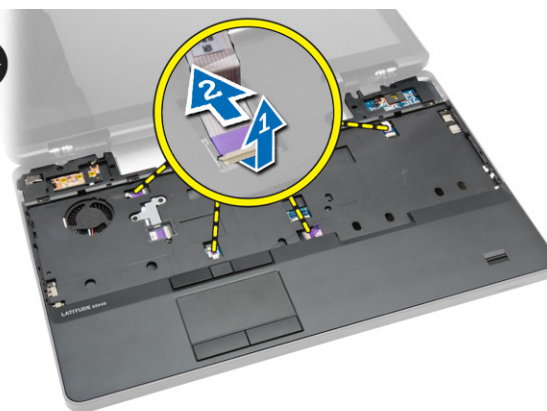
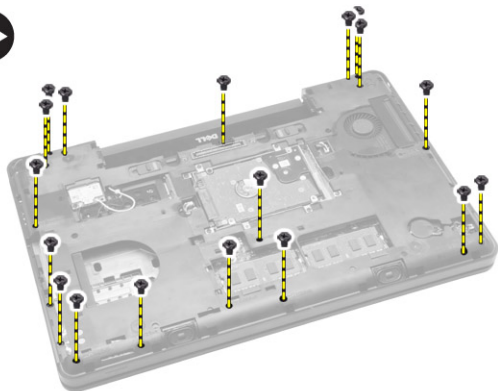
1. Umístěte závěs displeje na počítač.
2. Utáhněte šrouby, které závěs displeje upevňují k přední a zadní části počítače.
3. Namontujte tyto součásti:
 - a. klávesnice
 - b. rám klávesnice
 - c. spodní kryt
 - d. baterie
4. Postupujte podle pokynů v části *Po manipulaci uvnitř počítače*.

Demontáž opěrky rukou

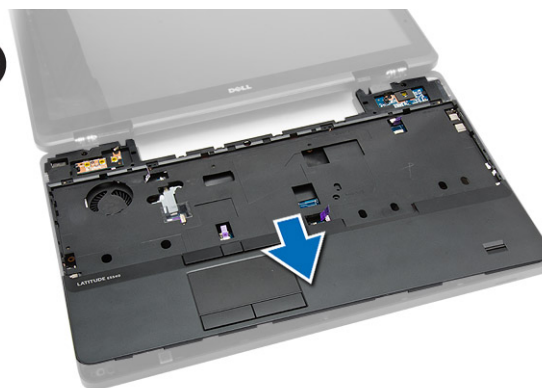
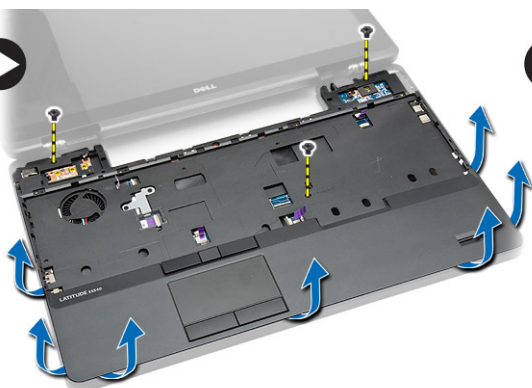
1. Postupujte podle pokynů v části *Před manipulací uvnitř počítače*.
2. Demontujte následující součásti:
 - a. karta SD
 - b. baterie
 - c. spodní kryt
 - d. rám klávesnice
 - e. klávesnice
 - f. paměť,
 - g. optická mechanika
 - h. pevný disk
 - i. ochranná skříň pevného disku
 - j. závěs displeje



3. Vyšroubujte šrouby ze zadní části počítače a odpojte:
 - a. kabel napájecího konektoru [1] a [2]
 - b. kabel multimediálních tlačítek [1] a [2]
 - c. kabel dotykové podložky [1] a [2]
 - d. kabel čtečky otisků prstů [1] a [2]



4. Postupujte takto:
 - a. Vyměňte šrouby, které připevňují opěrku rukou k počítači.
 - b. Nadzvedněte a vyjměte opěrku rukou z počítače.



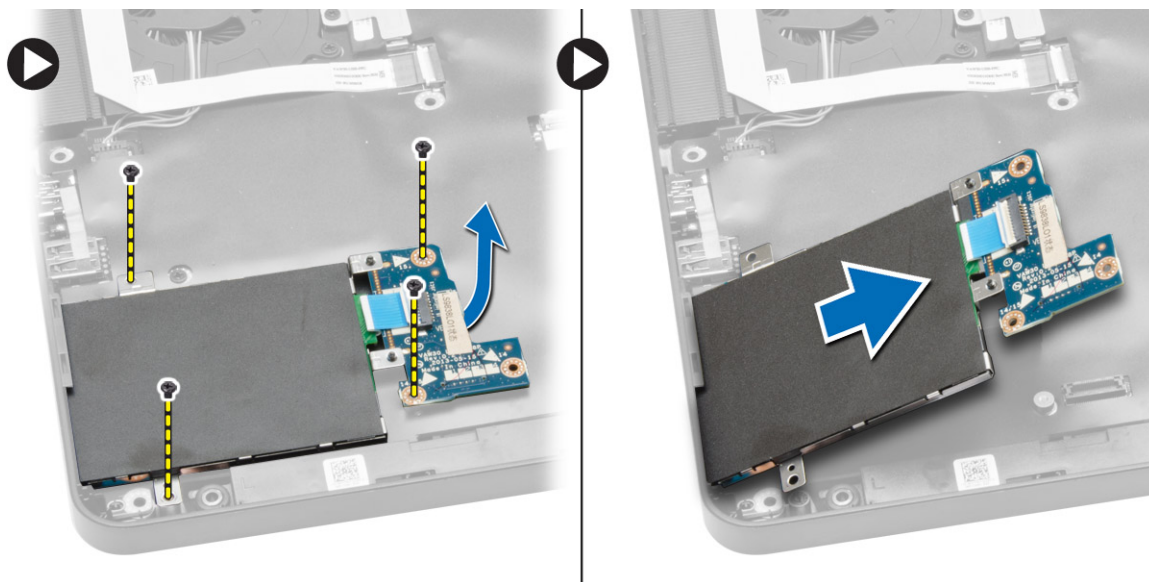
Montáž opěrky rukou

1. Umístěte sestavu opěrky rukou na její původní místo v počítači a zatlačte ji na místo.
2. K základní desce připojte následující kabely:
 - a. kabel tlačítka napájení
 - b. kabel čtečky otisků prstů
 - c. kabel dotykové podložky
 - d. kabel mediálních tlačítek
3. Utáhněte šrouby, které opěrku rukou upevňují k přední a zadní části počítače.
4. Namontujte tyto součásti:
 - a. závěs displeje
 - b. pevný disk
 - c. optická mechanika
 - d. paměť,
 - e. klávesnice
 - f. rám klávesnice
 - g. spodní kryt

- h. baterie
 - i. karta SD
5. Postupujte podle pokynů v části *Po manipulaci uvnitř počítače*.

Demontáž klece karty ExpressCard

1. Postupujte podle pokynů v části *Před manipulací uvnitř počítače*.
2. Demontujte následující součásti:
 - a. karta SD
 - b. baterie
 - c. spodní kryt
 - d. rám klávesnice
 - e. klávesnice
 - f. závěs displeje
 - g. opěrka rukou
3. Postupujte takto:
 - a. Demontujte šrouby upevňující klec karty ExpressCard.
 - b. Nadzvedněte klec karty ExpressCard a odeberte ji z počítače.

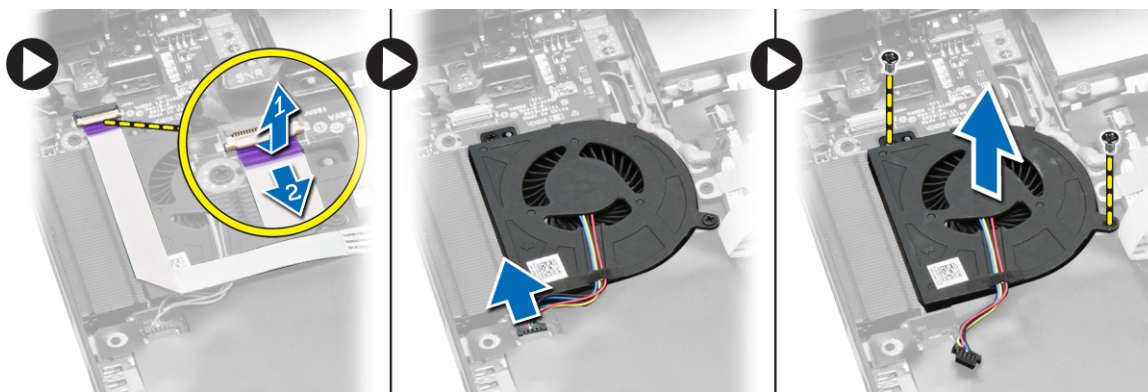


Montáž klece karet ExpressCard

1. Umístěte klec karet ExpressCard na její původní místo v počítači a zatlačte ji na místo.
2. Zašroubujte šrouby, které připevňují klec karet ExpressCard k základní desce.
3. Namontujte tyto součásti:
 - a. opěrka rukou
 - b. závěs displeje
 - c. klávesnice
 - d. rám klávesnice
 - e. spodní kryt
 - f. baterie
 - g. karta SD
4. Postupujte podle pokynů v části *Po manipulaci uvnitř počítače*.

Demontáž systémového ventilátoru

1. Postupujte podle pokynů v části *Před manipulací uvnitř počítače*.
2. Demontujte následující součásti:
 - a. karta SD
 - b. baterie
 - c. spodní kryt
 - d. rám klávesnice
 - e. klávesnice
 - f. paměť,
 - g. optická mechanika
 - h. pevný disk
 - i. ochranná skříň pevného disku
 - j. závěs displeje
 - k. opěrka rukou
3. Postupujte takto:
 - a. Odpojte kabel desky I/O a kabel systémového ventilátoru [1] a [2].
 - b. Vyšroubujte šrouby, které připevňují systémový ventilátor, a systémový ventilátor vyzvedněte z počítače.

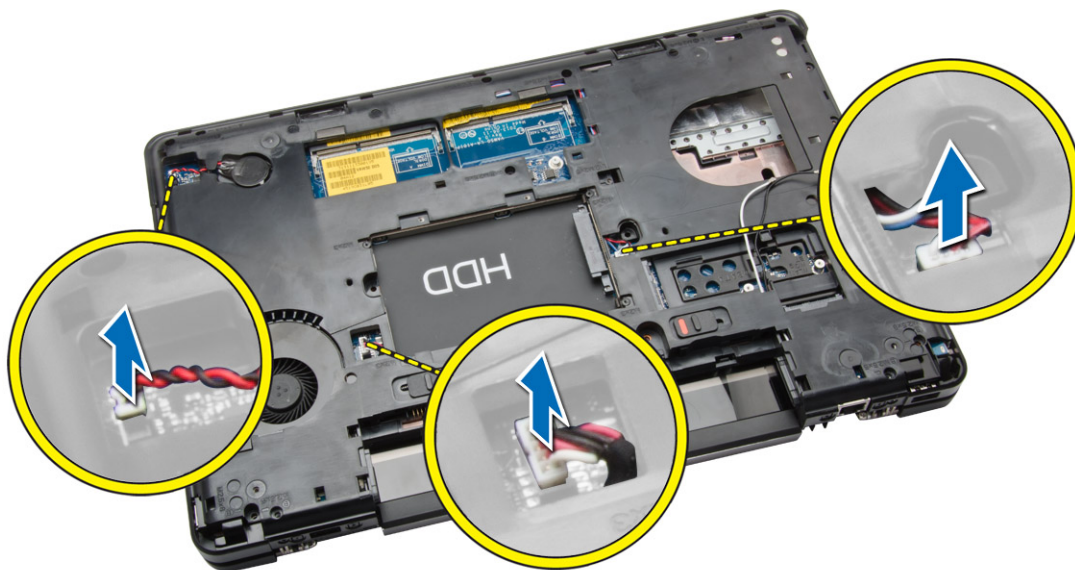


Montáž systémového ventilátoru

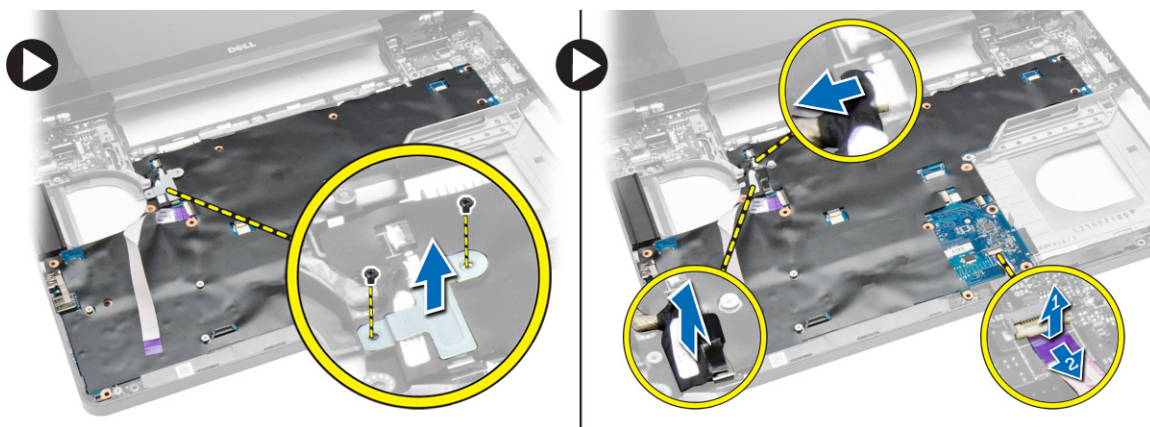
1. Umístěte systémový ventilátor do počítače.
2. Připojte kabel systémového ventilátoru k základní desce.
3. Připojte kabel desky I/O k příslušnému konektoru.
4. Utáhněte šrouby, které systémový ventilátor připevňují k počítači.
5. Namontujte tyto součásti:
 - a. opěrka rukou
 - b. závěs displeje
 - c. paměť,
 - d. pevný disk
 - e. optická mechanika
 - f. klávesnice
 - g. rám klávesnice
 - h. spodní kryt
 - i. baterie
 - j. karta SD
6. Postupujte podle pokynů v části *Po manipulaci uvnitř počítače*.

Demontáž systémové desky

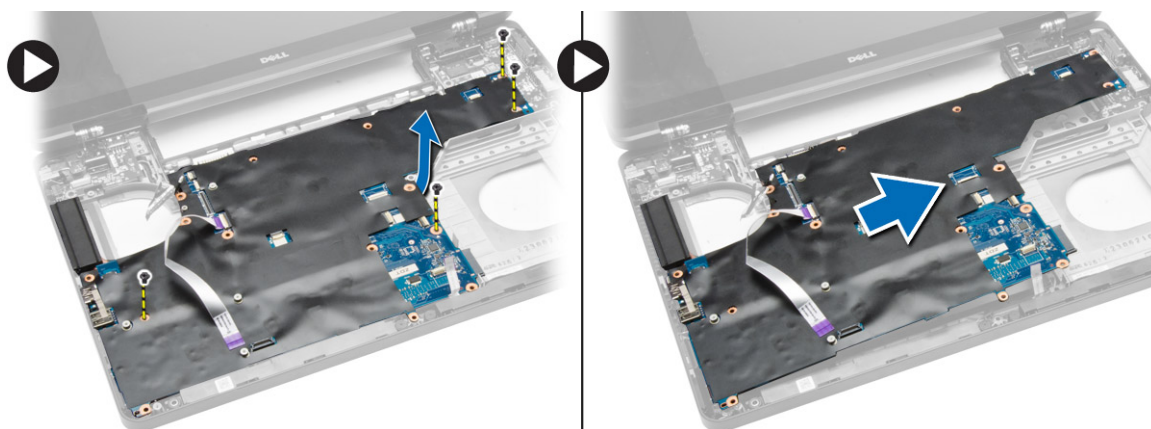
1. Postupujte podle pokynů v části *Před manipulací uvnitř počítače*.
2. Demontujte následující součásti:
 - a. karta SD
 - b. baterie
 - c. spodní kryt
 - d. rám klávesnice
 - e. klávesnice
 - f. Paměť
 - g. optická mechanika
 - h. pevný disk
 - i. ochranná skříň pevného disku
 - j. Karta WLAN
 - k. závěs displeje
 - l. opěrka rukou
 - m. systémový ventilátor
 - n. klec karet ExpressCard
3. Odpojte tyto součásti:
 - a. kabel knoflíkové baterie
 - b. napájecí kabel
 - c. kabel reproduktoru



4. Přetočte počítač a postupujte takto:
 - a. Odstraňte šrouby, které upevňují konektor kabelu displeje, a vyjměte konektor z počítače.
 - b. Odpojte kabel displeje a kabel panelu LED od základní desky.



5. Postupujte takto:
- Odstraňte šrouby, které připevňují základní desku k počítači.
 - Zvedněte a vyjměte základní desku z počítače.



Montáž základní desky

- Umístěte základní desku na její původní místo v počítači.
- Utáhněte šrouby, kterými je základní deska připevněna k počítači.
- Připojte následující kabely:
 - kabel desky I/O
 - Kabel panelu LED
- Přetočte počítač a připojte:
 - kabel knoflíkové baterie
 - napájecí kabel
 - kabel reproduktoru
- Namontujte tyto součásti:
 - klec karet ExpressCard
 - systémový ventilátor
 - opěrka rukou
 - závěs displeje
 - Karta WLAN
 - ochranná skříň pevného disku
 - pevný disk
 - optická mechanika
 - Paměť

- j. klávesnice
- k. rám klávesnice
- l. spodní kryt
- m. baterie
- n. karta SD

6. Postupujte podle pokynů v části *Po manipulaci uvnitř počítače.*

Vyjmutí chladiče

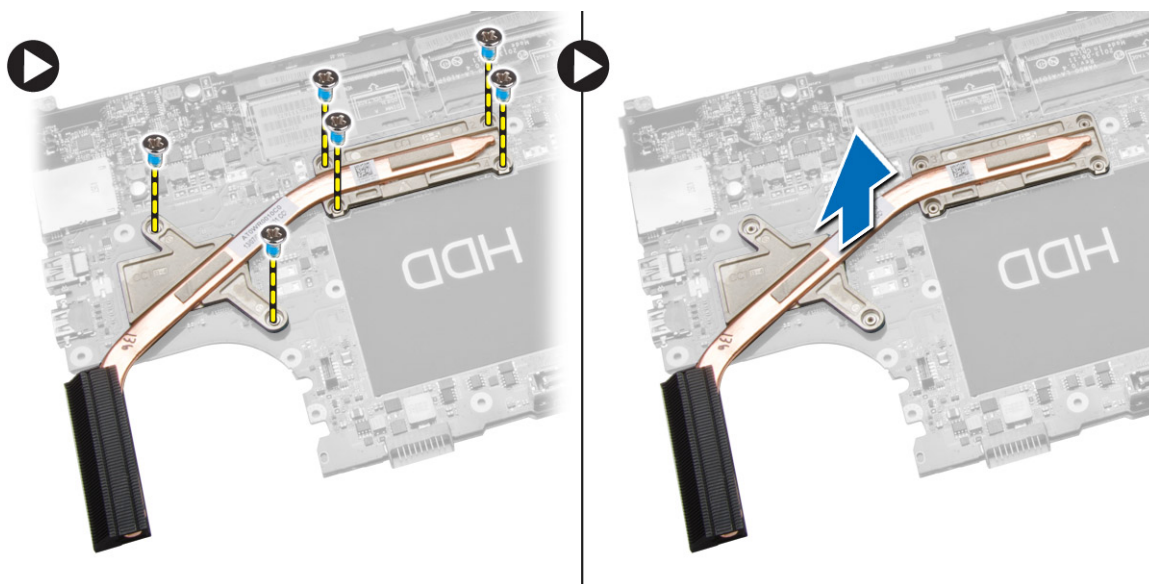
1. Postupujte podle pokynů v části *Před manipulací uvnitř počítače.*

2. Demontujte následující součásti:

- a. karta SD
- b. baterie
- c. spodní kryt
- d. rám klávesnice
- e. klávesnice
- f. paměť,
- g. optická mechanika
- h. pevný disk
- i. karta WLAN
- j. závěs displeje
- k. opěrka rukou
- l. systémový ventilátor
- m. klec karet ExpressCard
- n. základní desku.

3. Postupujte takto:

- a. Odstraňte šrouby, které zajišťují chladič na místě.
- b. Chladič zvedněte a vyjměte z počítače.



Montáž chladiče

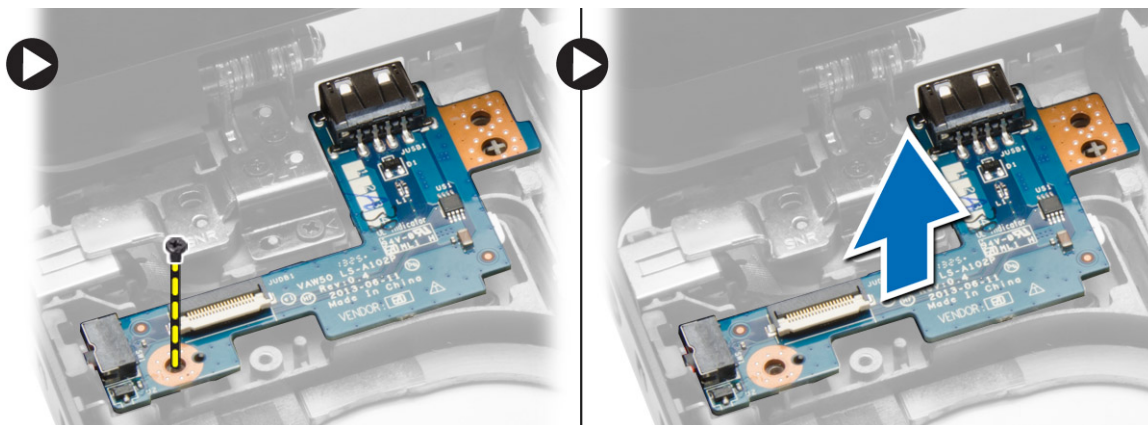
- 1. Položte chladič na základní desku.
- 2. Upevněte chladič k počítači pomocí šroubů.
- 3. Namontujte tyto součásti:



- a. základní desku.
 - b. klec karet ExpressCard
 - c. systémový ventilátor
 - d. opěrka rukou
 - e. závěs displeje
 - f. karta WLAN
 - g. pevný disk
 - h. optická mechanika
 - i. paměť,
 - j. klávesnice
 - k. rám klávesnice
 - l. spodní kryt
 - m. baterie
 - n. karta SD
4. Postupujte podle pokynů v části *Po manipulaci uvnitř počítače.*

Vyjmutí desky I/O (levé)

1. Postupujte podle pokynů v části *Před manipulací uvnitř počítače.*
2. Demontujte následující součásti:
 - a. karta SD
 - b. baterie
 - c. spodní kryt
 - d. rám klávesnice
 - e. klávesnice
 - f. paměť,
 - g. optická mechanika
 - h. pevný disk
 - i. karta WLAN
 - j. závěs displeje
 - k. opěrka rukou
 - l. systémový ventilátor
 - m. klec karet ExpressCard
 - n. základní desku.
3. Postupujte takto:
 - a. Vyšroubujte šroub, který upevňuje levou desku I/O k počítači.
 - b. Zvedněte desku I/O a vyjměte ji z počítače.

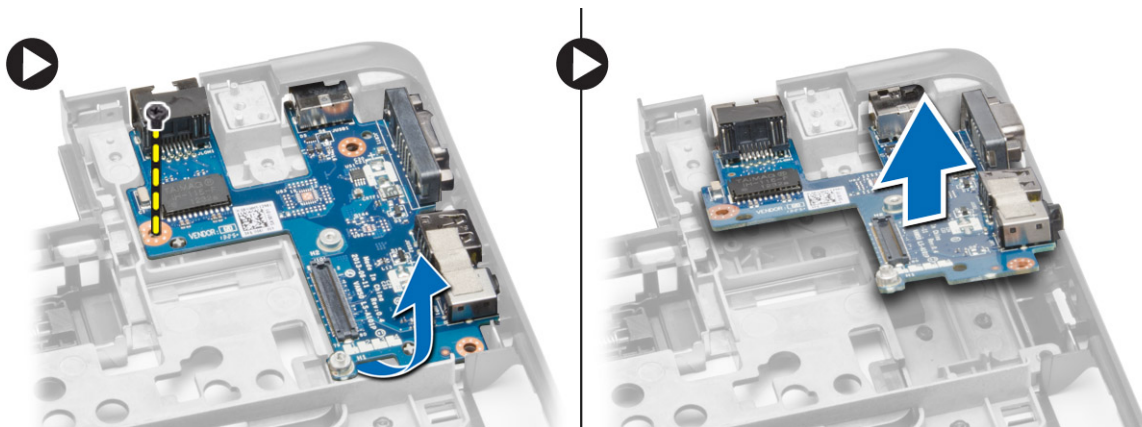


Montáž desky I/O (levé)

1. Umístěte desku I/O do počítače.
2. Utáhněte šroub, který připevňuje desku I/O k počítači.
3. Namontujte tyto součásti:
 - a. základní desku.
 - b. klec karet ExpressCard
 - c. systémový ventilátor
 - d. opěrka rukou
 - e. závěs displeje
 - f. karta WLAN
 - g. pevný disk
 - h. optická mechanika
 - i. paměť,
 - j. klávesnice
 - k. rám klávesnice
 - l. spodní kryt
 - m. baterie
 - n. karta SD
4. Postupujte podle pokynů v části *Po manipulaci uvnitř počítače*.

Vyjmutí desky I/O (pravé)

1. Postupujte podle pokynů v části *Před manipulací uvnitř počítače*.
2. Demontujte následující součásti:
 - a. karta SD
 - b. baterie
 - c. spodní kryt
 - d. rám klávesnice
 - e. klávesnice
 - f. paměť,
 - g. optická mechanika
 - h. pevný disk
 - i. karta WLAN
 - j. závěs displeje
 - k. opěrka rukou
 - l. systémový ventilátor
 - m. klec karet ExpressCard
 - n. základní desku.
3. Postupujte takto:
 - a. Odstraňte šrouby zajišťující desku I/O k počítači.
 - b. Zvedněte desku I/O a vyjměte ji z počítače.



Montáž desky I/O (pravá)

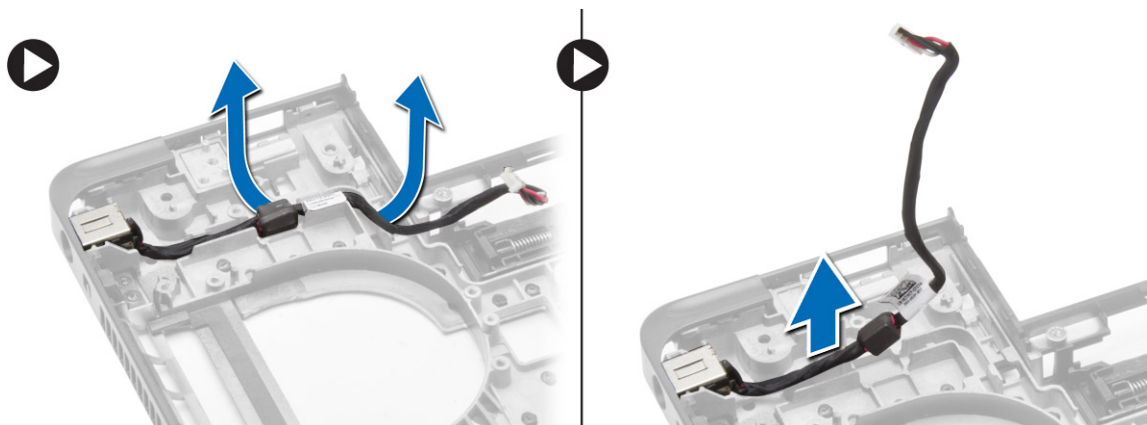
1. Umístěte desku I/O do počítače.
2. Utáhněte šrouby, které připevňují desku V/V k počítači.
3. Namontujte tyto součásti:
 - a. základní desku.
 - b. klec karet ExpressCard
 - c. systémový ventilátor
 - d. opěrka rukou
 - e. závěs displeje
 - f. karta WLAN
 - g. pevný disk
 - h. optická mechanika
 - i. paměť,
 - j. klávesnice
 - k. rám klávesnice
 - l. spodní kryt
 - m. baterie
 - n. karta SD
4. Postupujte podle pokynů v části *Po manipulaci uvnitř počítače*.

Demontáž konektoru napájení

1. Postupujte podle pokynů v části *Před manipulací uvnitř počítače*.
2. Demontujte následující součásti:
 - a. karta SD
 - b. baterie
 - c. spodní kryt
 - d. rám klávesnice
 - e. klávesnice
 - f. paměť,
 - g. pevný disk
 - h. optická mechanika
 - i. karta WLAN
 - j. závěs displeje
 - k. opěrka rukou
 - l. klec karet ExpressCard
 - m. systémový ventilátor

n. základní desku.

3. Postupujte takto:
 - a. Vyjměte kabel konektoru napájení z vodicích kanálků.
 - b. Nadzvedněte a demontujte konektor napájení z počítače.



Instalace konektoru napájení

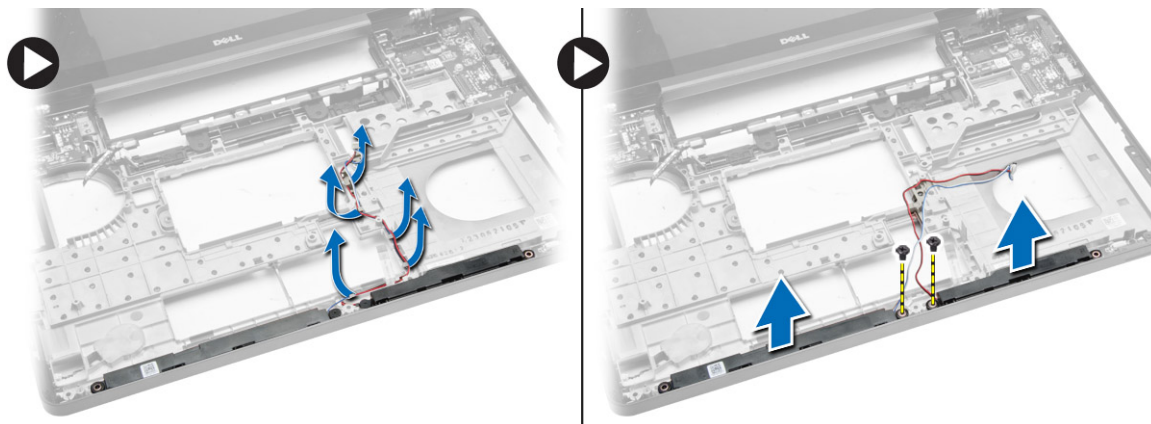
1. Umístěte konektor napájení na příslušné místo v počítači.
2. Proved'te kabel konektoru napájení vodicími kanály.
3. Namontujte tyto součásti:
 - a. základní desku.
 - b. systémový ventilátor
 - c. klec karet ExpressCard
 - d. opěrka rukou
 - e. závěs displeje
 - f. karta WLAN
 - g. pevný disk
 - h. optická mechanika
 - i. paměť,
 - j. klávesnice
 - k. rám klávesnice
 - l. spodní kryt
 - m. baterie
 - n. karta SD
4. Postupujte podle pokynů v části *Po manipulaci uvnitř počítače*.

Vyjmutí reproduktorů

1. Postupujte podle pokynů v části *Před manipulací uvnitř počítače*.
2. Demontujte následující součásti:
 - a. paměťovou kartu SD,
 - b. baterie
 - c. spodní kryt
 - d. rám klávesnice
 - e. klávesnice
 - f. paměť,
 - g. optická mechanika
 - h. pevný disk



- i. karta WLAN
 - j. závěs displeje
 - k. opěrka rukou
 - l. systémový ventilátor
 - m. klec karet ExpressCard
 - n. základní desku.
- 3.** Postupujte takto:
- a. Vyměňte kabel reproduktoru z vodicích kanálků.
 - b. Vyšroubujte šrouby, které připevňují reproduktory k počítači.
 - c. Nadzvedněte a vyjměte reproduktory z počítače.



Vložení reproduktorů

1. Umístěte reproduktory do počítače.
2. Vložte kabel reproduktoru do vedení kabelů.
3. Našroubujte zpět šrouby, které připevňují reproduktory k počítači.
4. Namontujte tyto součásti:
 - a. základní desku.
 - b. klec karet ExpressCard
 - c. systémový ventilátor
 - d. opěrka rukou
 - e. závěs displeje
 - f. karta WLAN
 - g. pevný disk
 - h. optická mechanika
 - i. paměť,
 - j. klávesnice
 - k. rám klávesnice
 - l. spodní kryt
 - m. baterie
 - n. karta SD
5. Postupujte podle pokynů v části *Po manipulaci uvnitř počítače.*

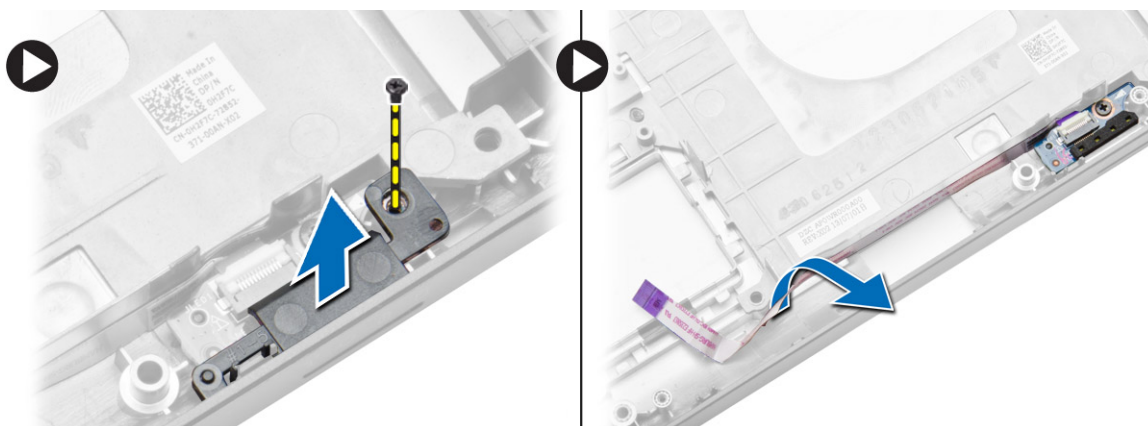
Demontáž panelu LED

1. Postupujte podle pokynů v části *Před manipulací uvnitř počítače.*
2. Demontujte následující součásti:
 - a. karta SD
 - b. baterie

- c. spodní kryt
- d. rám klávesnice
- e. klávesnice
- f. Paměť
- g. optická mechanika
- h. pevný disk
- i. ochranná skříň pevného disku
- j. Karta WLAN
- k. závěs displeje
- l. opěrka rukou
- m. systémový ventilátor
- n. klec karet ExpressCard
- o. základní deska
- p. reproduktory

3. Postupujte takto:

- a. Odšroubujte šroub, který zajišťuje kryt panelu LED diod.
- b. Vyved'te kabel panelu LED z vodicích kanálků.



- c. Vyšroubujte šroub, který připevňuje panel LED, a vyjměte panel LED z počítače.



Montáž panelu LED

1. Umístěte panel LED do počítače na příslušné místo.
2. Připojte kabel panelu LED k příslušnému konektoru.
3. Utáhněte šroub, který připevňuje panel LED k počítači.
4. Umístěte na panel LED krytku indikátorů.
5. Namontujte tyto součásti:



- a. reproduktory
- b. základní deska
- c. systémový ventilátor
- d. klec karet ExpressCard
- e. opěrka rukou
- f. závěs displeje
- g. Karta WLAN
- h. pevný disk
- i. optická mechanika
- j. Paměť
- k. klávesnice
- l. rám klávesnice
- m. spodní kryt
- n. baterie
- o. karta SD

6. Postupujte podle pokynů v části *Po manipulaci uvnitř počítače.*

Nastavení systému

Konfigurace systému umožňuje spravovat hardware a stanovit možnosti úrovně systému BIOS. V nastavení konfigurace systému můžete:

- Měnit nastavení NVRAM po přidání nebo odebrání hardwaru
- Prohlížet konfiguraci hardwaru počítače
- Povolit nebo zakázat integrovaná zařízení
- Měnit mezní limity výkonu a napájení
- Spravovat zabezpečení počítače

Boot Sequence

Funkce Boot Sequence nabízí rychlý a pohodlný způsob, jak obejít pořadí spouštění definované v konfiguraci systému a spustit systém přímo z určitého zařízení (např. optická jednotka nebo pevný disk). Během testu POST (Power-on Self Test), jakmile se zobrazí logo Dell, můžete:

- Otevřete nabídku System Setup (Konfigurace systému) stisknutím klávesy F2.
- Otevřete jednorázovou nabídku zavádění systému stisknutím klávesy F12.

Jednorázová nabídka zavádění systému obsahuje zařízení, ze kterých můžete spustit počítač, a možnost diagnostiky. Možnosti nabídky zavádění jsou následující:

- Removable Drive (Vyjímatelný disk) (je-li k dispozici)
- STXXXX Drive (Jednotka STXXXX)

 **POZNÁMKA: XXX představuje číslo jednotky SATA.**

- Optical Drive (Optická jednotka) (je-li k dispozici)
- Diagnostika

 **POZNÁMKA: Po výběru možnosti Diagnostics (Diagnostika) se zobrazí obrazovka ePSA diagnostics (Diagnostika ePSA).**


Na obrazovce s pořadím zavádění jsou k dispozici také možnosti přístupu na obrazovku nástroje Konfigurace systému.

Navigační klávesy

 **POZNÁMKA: V případě většiny možností nastavení systému se provedené změny zaznamenají, ale použijí se až po restartu počítače.**

Klávesy	Navigace
Šipka nahoru	Přechod na předchozí pole.
Šipka dolů	Přechod na další pole.
Enter	Výběr hodnoty ve vybraném poli (je-li to možné) nebo přechod na odkaz v poli.
Mezerník	Rozbalení a sbalení rozevírací nabídky (je-li to možné).



Klávesy	Navigace
Tab	Přechod na další specifickou oblast.
	 POZNÁMKA: Pouze u standardního grafického prohlížeče.
Esc	Přechod na předchozí stránku, dokud se nezobrazí hlavní obrazovka. Stisknutí klávesy Esc na hlavní obrazovce zobrazí zprávu s požadavkem o uložení veškerých neuložených změn a restartuje systém.

Možnosti nástroje System Setup (Nastavení systému)


 **POZNÁMKA: V závislosti na počítači a nainstalovaných zařízeních nemusí být některé z uvedených položek k dispozici.**


Tabulka 1. General (Obecné)

Možnost	Popis
System Information	V této sekci jsou uvedeny primární funkce hardwaru počítače. <ul style="list-style-type: none"> System Information (Systémové informace) – Zobrazí se verze systému BIOS, výrobní číslo, inventární číslo, štítek majitele, datum převzetí do vlastnictví, datum výroby a kód okamžité obsluhy. Memory Information (Informace o paměti) – Zobrazí se nainstalovaná paměť, dostupná paměť, takt paměti, režim kanálů paměti, technologie paměti, velikost paměti DIMM A a velikost paměti DIMM B. Processor Information (Informace o procesoru): Zobrazí typ procesoru, počet jader, ID procesoru, aktuální rychlost hodin, minimální rychlost hodin, maximální rychlost hodin, mezipaměť L2 procesoru, mezipaměť L3 procesoru, možnost HT a 64bitovou technologii. Device Information (Informace o zařízení): Zobrazí se primární pevný disk, zařízení MiniCard, zařízení ODD, dokové zařízení eSATA, adresa LOM MAC, řadič videa, verze systému Video BIOS, paměť grafické karty, typ panelu, nativní rozlišení, řadič zvuku, řadič modemu, zařízení Wi-Fi, zařízení WiGig, mobilní zařízení, zařízení Bluetooth.
Battery Information	Zobrazí stav baterie a typ napájecího adaptéru připojeného k počítači
Boot Sequence	<p>Boot Sequence</p> <p>Umožňuje změnit pořadí, v jakém se počítač pokusí vyhledat operační systém. Možnosti jsou následující:</p> <ul style="list-style-type: none"> Diskette Drive Internal HDD USB Storage Device (Paměťové zařízení USB) CD/DVD/CD-RW Drive (Jednotka CD/DVD/CD-RW) Onboard NIC (Síťová karta v počítači) <p>Ve výchozím nastavení jsou zaškrtnuty všechny možnosti. Výběr jakékoli možnosti můžete zrušit nebo pořadí spouštění změnit.</p>
	<p>Boot List Option</p> <p>Slouží ke změně spouštěcího seznamu.</p> <ul style="list-style-type: none"> Legacy (Zpětná kompatibilita) UEFI
Advanced Boot Options	Tato možnost umožňuje načítat starší alternativní paměti ROM. Ve výchozím nastavení není možnost Enable Legacy Option ROMs (Povolit starší alternativní paměti ROM) zaškrtnuta.
Date/Time	Slouží ke změně data a času.


Tabulka 2. System Configuration (Konfigurace systému)

Možnost	Popis
Integrated NIC	Slouží ke konfiguraci integrované síťové karty. Možnosti jsou následující:




Možnost	Popis
	<ul style="list-style-type: none"> • Disabled (Neaktivní) • Enabled (Aktivní) • Enabled w/PXE (Povoleno s PXE): Tato možnost je ve výchozím nastavení povolena.
Parallel Port	<p>Slouží ke konfiguraci paralelního portu u dokovací stanice. Možnosti jsou následující:</p> <ul style="list-style-type: none"> • Disabled (Neaktivní) • AT: Tato možnost je ve výchozím nastavení povolena. • PS2 • ECP
Serial Port	<p>Umožňuje konfiguraci integrovaného sériového portu. Možnosti jsou následující:</p> <ul style="list-style-type: none"> • Disabled (Neaktivní) • COM1: Tato možnost je ve výchozím nastavení povolena. • COM2 • COM3 • COM4
SATA Operation	<p>Slouží ke konfiguraci interního řadiče pevného disku SATA. Možnosti jsou následující:</p> <ul style="list-style-type: none"> • Disabled (Neaktivní) • AHCI • RAID On (RAID aktivní): Tato možnost je ve výchozím nastavení povolena.
Drives	<p>Umožňuje konfiguraci SATA disků na desce. Všechny jednotky jsou ve výchozím nastavení povoleny. Možnosti jsou následující:</p> <ul style="list-style-type: none"> • SATA-0 • SATA-1 • SATA-2 • SATA-3
SMART Reporting	<p>Toto pole slouží ke kontrole, zda jsou během spouštění systému oznámeny chyby pro integrované jednotky. Tato technologie je součástí specifikace SMART (Self Monitoring Analysis and Reporting Technology). Tato možnost je ve výchozím nastavení zakázána.</p> <ul style="list-style-type: none"> • Enable SMART Reporting (Aktivovat Hlášení SMART)
USB Configuration	<p>Toto pole slouží ke konfiguraci integrovaného řadiče USB. Jestliže je pole Boot Support (Podpora spouštění) povoleno, systém umožní spouštění z libovolného úložiště USB (pevný disk, paměťová jednotka, disketa).</p> <p>Pokud je port USB povolen, je zařízení k němu připojené povoleno a je pro operační systém k dispozici.</p> <p>Pokud je port USB zakázán, operační systém nerozpozná žádné zařízení, které je k tomuto portu připojené.</p> <ul style="list-style-type: none"> • Enable Boot Support (Povolit podporu zavádění) • Enable External USB Port (Povolit externí port USB) • Enable USB3.0 Controller (Povolit řadič USB 3.0) <p> POZNÁMKA: Klávesnice a myš USB vždy v nastavení BIOS fungují bez ohledu na toto nastavení.</p>
Audio	<p>Toto pole aktivuje nebo deaktivuje integrovaný řadič zvuku. Ve výchozím nastavení je vybrána možnost Enable Audio (Povolit zvuk).</p>




Možnost	Popis
Keyboard Illumination	<p>Toto pole vám umožňuje zvolit provozní režim funkce podsvícení klávesnice. Úroveň jasu klávesnice lze nastavit od 25 % až 100 %.</p> <ul style="list-style-type: none"> • Disabled (Neaktivní). • Level is 25% (Úroveň je 25 %), • Level is 50% (Úroveň je 50 %), • Level is 75% (Úroveň je 75 %) • Level is 100% (Úroveň je 100 %): Tato možnost je ve výchozím nastavení povolena.
Unobtrusive Mode	<p>Pokud je tato možnost povolena, přestane po stisknutí kombinace kláves Fn+B systém vydávat veškeré světlo a zvuk. K normálnímu provozu se vrátíte opětovným stisknutím kláves Fn+B. Tato možnost je ve výchozím nastavení zakázána.</p>
Miscellaneous Devices	<p>Slouží k povolení či zakázání následujících zařízení:</p> <ul style="list-style-type: none"> • Enable Microphone (Povolit mikrofon) • Enable Camera (Povolit kameru) • Enable Express card (Povolit kartu Express) • Enable Hard Drive Free Fall Protection (Povolit ochrana proti následkům pádu pevného disku) • Enable Media Card (Povolit paměťové karty) • Disable Media Card (Zakázat paměťové karty) <p> POZNÁMKA: Všechna zařízení jsou ve výchozím nastavení povolena.</p> <p>Kartu médií můžete také povolit nebo zakázat.</p>

Tabulka 3. Video

Možnost	Popis
LCD Brightness	<p>Slouží k nastavení jasu displeje v závislosti na zdroji napájení (z baterie nebo ze sítě).</p> <p> POZNÁMKA: Nastavení Video je viditelné, pouze pokud je v systému vložena grafická karta.</p>


Tabulka 4. Security (Zabezpečení)

Možnost	Popis
Admin Password	<p>Slouží k nastavení, změně a smazání hesla správce.</p> <p> POZNÁMKA: Heslo správce musíte nastavit před nastavením systémového hesla nebo hesla pro pevný disk. Odstraněním hesla správce se automaticky odstraní systémové heslo a heslo pro pevný disk.</p> <p> POZNÁMKA: Úspěšná změna hesla se projeví okamžitě.</p> <p>Výchozí nastavení: Not set (Nenastaveno)</p>
System Password	<p>Slouží k nastavení, změně a smazání hesla systému.</p> <p> POZNÁMKA: Úspěšná změna hesla se projeví okamžitě.</p> <p>Výchozí nastavení: Not set (Nenastaveno)</p>
Internal HDD-1 Password	<p>Slouží k nastavení a změně hesla jednotky systémového interního pevného disku.</p>

Možnost	Popis
	 POZNÁMKA: Úspěšná změna hesla se projeví okamžitě. Výchozí nastavení: Not set (Nenastaveno)
Strong Password	Slouží k prosazení nutnosti vždy nastavit silné heslo. Výchozí nastavení: Možnost Enable Strong Password (Povolit silné heslo) není vybrána.
	 POZNÁMKA: Pokud je zapnuta možnost Strong Password (Silné heslo), musí heslo správce a systémové heslo obsahovat alespoň jedno velké písmeno, jedno malé písmeno a mít alespoň 8 znaků.
Password Configuration	Slouží k určení minimální a maximální délky hesla správce a systémového hesla.
Password Bypass	Slouží k povolení či zakázání oprávnění k obejití hesla systému a hesla interního pevného disku, pokud jsou nastavena. Možnosti jsou následující: <ul style="list-style-type: none"> • Disabled (Neaktivní) • Reboot bypass (Obejití při restartu) Výchozí nastavení: Disabled (Zakázáno)
Password Change	Slouží k povolení či zakázání oprávnění k heslům systému a pevného disku, pokud je nastaveno heslo správce. Výchozí nastavení: Je vybrána možnost Allow Non-Admin Password Changes (Povolit změny hesla jiného typu než správce)
Non-Admin Setup Changes	Slouží k určení, zda jsou změny možností nastavení povoleny, pokud je nastaveno heslo správce. Pokud tato možnost aktivní není, jsou možnosti nastavení uzamčeny heslem správce.
TPM Security	Slouží k povolení modulu TPM (Trusted Platform Module) po spuštění počítače (POST). Výchozí nastavení: Možnost je zakázána.
Computrace	Slouží k povolení či zakázání volitelného softwaru Computrace. Možnosti jsou následující: <ul style="list-style-type: none"> • Deactivate (Deaktivovat) • Disable (Zakázat) • Activate (Aktivovat)  POZNÁMKA: Možnosti Activate (Aktivovat) a Disable (Zakázat) tuto funkci trvale aktivují či zakážou bez možnosti toto nastavení v budoucnu změnit. Deactivate (Deaktivovat – výchozí)
CPU XD Support	Slouží k povolení režimu Execute Disable u procesoru. Enable CPU XD Support (Povolit podporu funkce CPU XD Support – výchozí)
OROM Keyboard Access	Slouží k nastavení možnosti zadání obrazovek konfigurace komponenty OROM za použití klávesových zkratk během spuštění. Možnosti jsou následující: <ul style="list-style-type: none"> • Enable (Povolit) • One Time Enable (Povolit jedenkrát) • Disable (Zakázat) Výchozí nastavení: Enable (Povolit)
Admin Setup Lockout	Brání uživatelům v přístupu k nastavením, pokud je nastaveno heslo správce.

Možnost	Popis
	Výchozí nastavení: Možnost Enable Admin Setup Lockout (Zámek nastavení správce) není vybrána.

Tabulka 5. Secure Boot


Možnost	Popis
Secure Boot Enable	Tato možnost povolí nebo zakáže funkci Secure Boot. <ul style="list-style-type: none"> • Disable (Vypnout) – výchozí nastavení • Enable (Povolit)
Expert Key Management	Umožňuje manipulaci s databázemi bezpečnostních klíčů pouze v případě, že je systém v režimu Custom Mode (Vlastní režim). Možnost Enable Custom Mode (Povolit vlastní režim) je ve výchozím nastavení zakázána. Možnosti jsou následující: <ul style="list-style-type: none"> • PK • KEK • db • dbx <p>Pokud povolíte režim Custom Mode (Vlastní režim), zobrazí se odpovídající možnosti pro klíče PK, KEK, db a dbx. Možnosti jsou následující:</p> <ul style="list-style-type: none"> • Save to File (Uložit do souboru) – Uloží klíč do uživatelem zvoleného souboru. • Replace from File (Nahradit ze souboru) – Nahradí aktuální klíč klíčem z uživatelem zvoleného souboru. • Append from File (Připojit ze souboru) – Přidá klíč do aktuální databáze z uživatelem zvoleného souboru. • Delete (Odstranit) – Odstraní vybraný klíč. • Reset All Keys (Resetovat všechny klíče) – Resetuje klíče na výchozí nastavení. • Delete All Keys (Odstranit všechny klíče) – Odstraní všechny klíče. <p> POZNÁMKA: Pokud režim Custom Mode (Vlastní režim) zakážete, všechny provedené změny se odstraní a obnoví se výchozí nastavení klíčů.</p>



Tabulka 6. Výkon

Možnost	Popis
Multi Core Support	Toto pole určuje, zda bude povoleno jedno či všechna jádra procesoru. Výkon některých aplikací bude zdokonalen, pokud bude povoleno více jader. Tato funkce je povolena jako výchozí. Umožňuje povolení či zakázání podpory více jader u procesorů. Možnosti jsou následující: <ul style="list-style-type: none"> • All (Vše) • 1 • 2 <p>Výchozí nastavení: All (Vše)</p>
Intel SpeedStep	Slouží k povolení či zakázání funkce Intel SpeedStep. <p>Výchozí nastavení: Enable Intel SpeedStep (Povolit funkci Intel SpeedStep)</p>
C States Control	Slouží k povolení či zakázání dalších režimů spánku procesoru. <p>Výchozí nastavení: Možnost C States je povolena.</p>


Možnost	Popis
Intel TurboBoost	Slouží k povolení či zakázání režimu procesoru Intel TurboBoost. Výchozí nastavení: Enable Intel TurboBoost (Povolit režim Intel TurboBoost)
Hyper-Thread Control	Slouží k povolení či zakázání funkce HyperThreading v procesoru. Výchozí nastavení: Enabled (Povoleno)
Rapid Start Technology	Tato možnost může zlepšit výdrž baterie. Po určitém časovém období určeném uživatelem totiž počítač během spánku automaticky přejde do stavu s nízkou spotřebou energie. Výchozí nastavení: Disabled (Zakázáno)

Tabulka 7. Power Management (Řízení spotřeby)

Možnost	Popis
AC Behavior	Slouží k povolení či zakázání funkce automatického zapnutí počítače, pokud je připojen napájecí adaptér. Výchozí nastavení: Možnost Wake on AC (Zapnout při připojení napájecího adaptéru) není vybrána.
Auto On Time	Slouží k nastavení času, kdy se počítač automaticky zapne. Možnosti jsou následující: <ul style="list-style-type: none"> • Disabled (Neaktivní – výchozí) • Every Day (Každý den) • Weekdays (V pracovní dny) • Vyberte dny:
USB Wake Support	Slouží k povolení funkce, kdy po vložení zařízení USB počítač přejde z pohotovostního režimu do normálního.  POZNÁMKA: Tato funkce je dostupná pouze tehdy, je-li připojen napájecí adaptér. Pokud adaptér během pohotovostního režimu odpojíte, systém přebere napájení ze všech portů USB, aby bylo zachováno nabití baterie. <ul style="list-style-type: none"> • Enable USB Wake Support (Povolit podporu probuzení přes USB) • Není vybrána možnost Enable USB Wake Support ((Povolit podporu probuzení přes USB).
Wireless Radio Control	Umožňuje povolení či zakázání funkce, která automaticky přepíná mezi kabelovou a bezdrátovou sítí nezávisle na fyzickém připojení. <ul style="list-style-type: none"> • Control WLAN Radio (Ovládání vysílače WLAN) • Control WWAN Radio (Ovládání vysílače WWAN) • Možnosti Control WLAN radio (Ovládání vysílače WLAN) nebo Control WWAN radio (Ovládání vysílače WWAN) nejsou vybrány (výchozí nastavení).
Wake on LAN/WLAN	Slouží k povolení či zakázání funkce, která zapne počítač, pokud je spuštěn pomocí signálu sítě LAN. <ul style="list-style-type: none"> • Zakázáno: Tato možnost je ve výchozím nastavení povolena. • LAN Only (Pouze LAN) • WLAN Only (Pouze WLAN) • LAN or WLAN (LAN nebo WLAN) • LAN with PXE Boot (LAN se spuštěním PXE)
Block Sleep	Tato možnost slouží k povolení přechodu bloků do režimu spánku (stav S3) v prostředí operačního systému.

Možnost	Popis
	Block Sleep (S3 state) (Režim spánku bloků (Stav S3)) – Tato možnost je ve výchozím nastavení zakázána.
Peak Shift	Pomocí této možnosti můžete během dne minimalizovat spotřebu energie v období špiček. Pokud povolíte tuto možnost, bude systém spuštěný pouze na baterii i tehdy, pokud je připojeno napájení.
Advanced Battery Charge Configuration	Na základě této možnosti dokážete dosáhnout maximálního stavu baterie. Pokud povolíte tuto možnost, používá systém standardní algoritmy nabíjení a další metody ke zlepšení stavu baterie mimo pracovní dobu. Disabled (Neaktivní – výchozí)
Primary Battery Charge Configuration	Slouží k výběru režimu nabíjení baterie. Možnosti jsou následující: <ul style="list-style-type: none"> • Adaptive (Adaptivní) • Standard (Standardní) • ExpressCharge (Rychlé nabíjení): Tato možnost je ve výchozím nastavení povolena. • Primarily AC use (Primárně používat napájení střídavým proudem) • Custom (Vlastní) <p>Pokud je zvoleno Custom Charge (Vlastní nabíjení), lze také nakonfigurovat možnosti Custom Charge Start (Spuštění vlastního nabíjení) a Custom Charge Stop (Konec vlastního nabíjení).</p> <p> POZNÁMKA: Všechny režimy nabíjení nemusí být k dispozici u všech baterií. Chcete-li tuto možnost povolit, zakažte možnost Advanced Battery Charge Configuration (Pokročilá konfigurace nabíjení baterie).</p>
Battery Slice Charge Configuration	Slouží k výběru typu nabíjení baterie. Možnosti jsou následující: <ul style="list-style-type: none"> • Standard Charge (Běžné nabíjení) • Express Charge (Rychlé nabíjení): Tato možnost je ve výchozím nastavení povolena. <p> POZNÁMKA: Rychlé nabíjení nemusí být k dispozici u všech baterií. Chcete-li tuto možnost povolit, zakažte možnost Advanced Battery Charge Configuration (Pokročilá konfigurace nabíjení baterie).</p>
Intel Smart Connect Technology	Pokud tuto možnost povolíte a systém je v režimu spánku, bude v pravidelných intervalech zjišťovat okolní bezdrátová připojení. Na základě této možnosti můžete tehdy, když systém přejde do stavu spánku, synchronizovat e-mail a ostatní aplikace sociálních sítí.

Tabulka 8. POST Behavior

Možnost	Popis
Adapter Warnings	Slouží k povolení či zakázání nastavení výstražných zpráv systému (BIOS), pokud používáte určité typy napájecích adaptérů. Výchozí nastavení: Enable Adapter Warnings (Povolit výstrahy adaptéru)
Keypad (Embedded)	Umožňuje výběr jedné ze dvou metod pro povolení numerické klávesnice, která je součástí interní klávesnice. <ul style="list-style-type: none"> • Fn Key Only (Jen funkční klávesa Fn): Tato možnost je ve výchozím nastavení povolena. • Klávesou Numlock <p> POZNÁMKA: Možnost Keyboard (Embedded) (Integrovaná klávesnice) není podporována u modelu Latitude E5540.</p>

Možnost	Popis
Mouse/Touchpad	Slouží k určení, jakým způsobem systém zachází se vstupy myši a touchpadu. Možnosti jsou následující: <ul style="list-style-type: none"> • Serial Mouse (Sériová myš) • PS2 Mouse (Myš PS2) • Dotyková podložka / myš PS-2: tato možnost je ve výchozím nastavení povolena.
Numlock Enable	Slouží k povolení možnosti Numlock po spuštění počítače. Enable Network (default) (Povolit síťové připojení – výchozí)
Fn Key Emulation	Slouží k nastavení možnosti, kdy je klávesa <Scroll Lock> použita k simulaci funkce klávesy <Fn>. Enable Fn Key Emulation (Povolit emulaci klávesy Fn – výchozí)
Mebx Hotkey	Umožňuje určit, zda je třeba při spouštění systému povolit funkci klávesové zkratky MEBx. Enable MEBx Hotkey (Povolit klávesovou zkratku MEBx – výchozí)
Fastboot	Umožňuje urychlit proces spouštění vynecháním některých kroků kontroly kompatibility. Možnosti jsou následující: <ul style="list-style-type: none"> • Minimal (Minimální) • Thorough (Důkladná – výchozí) • Auto (Automatické)
Extended BIOS POST Time	Umožňuje prodloužit dobu před spuštěním. Možnosti jsou následující: <ul style="list-style-type: none"> • 0 seconds (0 sekund) • 5 seconds (5 sekund – výchozí) • 10 seconds (10 sekund)

Tabulka 9. Virtualization Support (Podpora virtualizace)

Možnost	Popis
Virtualization	Slouží k povolení či zakázání virtualizační technologie Intel. Enable Intel Virtualization Technology (Povolit technologii Intel Virtualization – výchozí)
VT for Direct I/O	Povoluje či zakazuje nástroji VMM (Virtual Machine Monitor) využívat další možnosti hardwaru poskytované technologií Intel® Virtualization pro přímý vstup a výstup. Enable VT for Direct V/V (Povolit technologii VT pro přímý vstup/výstup – ve výchozím nastavení povoleno).
Trusted Execution	Tato možnost určuje, zda nástroj MVMM (Measured Virtual Machine Monitor) může využít další hardwarové možnosti, které poskytuje technologie Intel Trusted Execution. Má-li být tato funkce využita, technologie virtualizace TPM a technologie virtualizace pro přímý vstup a výstup musí být povoleny. Trusted Execution – ve výchozím nastavení je tato možnost vypnuta.

Tabulka 10. Bezdrátové připojení

Možnost	Popis
Wireless Switch	Slouží k nastavení bezdrátových zařízení, která mohou být spravována pomocí přepínače bezdrátové komunikace. Možnosti jsou následující:
Latitude E5440	<ul style="list-style-type: none"> • WWAN • WLAN • WiGig • Bluetooth <p>Všechny možnosti jsou ve výchozím nastavení povoleny.</p>
Latitude E5540	<ul style="list-style-type: none"> • WLAN • WiGig • Bluetooth <p>Všechny možnosti jsou ve výchozím nastavení povoleny.</p>
Wireless Device Enable	Slouží k povolení či zakázání vnitřních bezdrátových zařízení:
Latitude E5440	<ul style="list-style-type: none"> • WWAN • WLAN/WiGig • Bluetooth <p>Všechny možnosti jsou ve výchozím nastavení povoleny.</p>
Latitude E5540	<ul style="list-style-type: none"> • WLAN/WiGig • Bluetooth <p>Všechny možnosti jsou ve výchozím nastavení povoleny.</p>

Tabulka 11. Maintenance (Údržba)

Možnost	Popis
Service Tag	Slouží k zobrazení servisního čísla počítače.
Asset Tag	Slouží k vytvoření systémového inventárního čísla, pokud dosud nebylo nastaveno. Tato možnost není ve výchozím nastavení nastavena.

Tabulka 12. System Logs (Systémové protokoly)

Možnost	Popis
BIOS Events	Slouží k zobrazení a vymazání událostí po spuštění v rámci volby Nastavení systému (BIOS).
Thermal Events	Slouží k zobrazení a vymazání termálních událostí po spuštění v rámci volby System Setup (Nastavení systému).
Power Events	Slouží k zobrazení a vymazání událostí napájení po spuštění v rámci volby System Setup (Nastavení systému).

Aktualizace systému BIOS v systému Windows


Systém BIOS (nastavení systému) se doporučuje aktualizovat tehdy, když měníte základní desku nebo je k dispozici aktualizace. V případě notebooků zajistěte, aby baterie byla plně nabitá a notebook byl připojen do elektrické sítě.

 **POZNÁMKA:** Je-li zapnutá technologie BitLocker, je třeba ji před aktualizací systému BIOS vypnout a zapnout až po dokončení aktualizace systému BIOS.

1. Restartujte počítač.
2. Přejděte na web **Dell.com/support**.
 - Zadejte **servisní označení** nebo **kód expresní služby** a klepněte na tlačítko **Submit (Odeslat)**.
 - Klikněte na možnost **Rozpoznat produkt** a postupujte podle instrukcí na obrazovce.
3. Pokud nemůžete nelézt výrobní číslo, klepněte na **Vybrat ze všech produktů**.
4. Vyberte kategorii **Products (Produkty)** ze seznamu.

 **POZNÁMKA:** Zvolte vhodnou kategorii, skrze níž se dostanete na stránku produktu.

5. Vyberte model svého počítače. Zobrazí se stránka **produktové podpory** pro váš počítač.
6. Klikněte na možnost **Get drivers (Získat ovladače)** a poté na možnost **Drivers and Downloads (Ovladače a stahování)**. Zobrazí se stránka ovladačů a souborů ke stažení.
7. Klikněte na **Find it myself (Vyhledám verzi sám)**.
8. Kliknutím na **BIOS** se zobrazí verze systému BIOS.
9. Vyhledejte nejnovější soubor se systémem BIOS a klikněte na tlačítko **Download (Stáhnout)**.
10. V okně **Please select your download method below (Zvolte metodu stažení)** klikněte na tlačítko **Download File (Stáhnout soubor)**.
Zobrazí se okno **File Download (Stažení souboru)**.
11. Klepnutím na tlačítko **Save (Uložit)** uložíte soubor do počítače.
12. Klepnutím na tlačítko **Run (Spustit)** v počítači nainstalujete aktualizované nastavení systému BIOS.
Postupujte podle pokynů na obrazovce.

 **POZNÁMKA:** Doporučuje se neaktualizovat verze systému BIOS na více než 3 revize. Například: Pokud chcete aktualizovat systém BIOS z verze 1.0 na verzi 7.0, nainstalujte nejprve verzi 4.0 a poté nainstalujte verzi 7.0.

Systémové heslo a heslo pro nastavení

Můžete vytvořit systémové heslo a zabezpečit počítač heslem.

Typ hesla	Popis
Heslo systému	Heslo, které je třeba zadat před přihlášením se k počítači.
Heslo nastavení	Heslo, které je třeba zadat před získáním přístupu a možností provádění změn v nastavení systému BIOS v počítači.

 **UPOZORNĚNÍ:** Heslo nabízí základní úroveň zabezpečení dat v počítači.

 **UPOZORNĚNÍ:** Pokud počítač nebude uzamčen nebo zůstane bez dozoru, k uloženým datům může získat přístup kdokoli.

 **POZNÁMKA:** Počítač, který vám zašleme, má funkci hesla systému a hesla nastavení vypnutou.

Nastavení systémového hesla a hesla pro nastavení

Nové **System Password (Systémové heslo)** pouze v případě, že je status **Not Set (Nenastaveno)**.

Do nastavení systému přejdete stisknutím tlačítka F2 ihned po spuštění či restartu počítače.

1. Na obrazovce **System BIOS (Systém BIOS)** nebo **System Setup (Nastavení systému)** vyberte možnost **Security (Zabezpečení)** a stiskněte klávesu Enter.
Otevře se obrazovka **Security (Zabezpečení)**.
2. Zvolte **System Password (Systémové heslo)** a v poli **Enter the new password (Zadejte nové heslo)** vytvořte heslo.
Nové heslo systému přiřadte podle následujících pokynů:




- Heslo smí obsahovat nejvýše 32 znaků.
 - Heslo smí obsahovat čísla od 0 do 9.
 - Povolená jsou pouze malá písmena (velká písmena jsou zakázána).
 - Povoleny jsou pouze následující zvláštní znaky: mezera, ("), (+), (,), (-), (.), (/), (:), ([), (\), (]), (').
3. Vypište systémové heslo, které jste zadali dříve do pole **Confirm new password (Potvrdit nové heslo)** a klikněte na **OK**.
 4. Po stisku klávesy Esc se zobrazí zpráva s požadavkem o uložení změn.
 5. Stiskem klávesy Y změny uložíte.
Počítač se restartuje.

Odstranění nebo změna stávajícího hesla k systému nebo nastavení

Před pokusem o odstranění nebo změnu stávajícího hesla k systému a/nebo konfiguraci ověřte, zda je možnost **Password Status** (Stav hesla) v programu System Setup (Konfigurace systému) nastavena na hodnotu Unlocked (Odemčeno). Pokud je možnost **Password Status** (Stav hesla) nastavena na hodnotu Locked (Zamčeno), stávající heslo k systému a/nebo konfiguraci nelze odstranit ani změnit.

Nástroj Nastavení systému otevřete stiskem tlačítka F2 ihned po spuštění či restartu počítače.

1. Na obrazovce **System BIOS (Systém BIOS)** nebo **System Setup (Nastavení systému)** vyberte možnost **System Security (Zabezpečení systému)** a stiskněte klávesu Enter.
Otevře se obrazovka **System Security (Zabezpečení systému)**.
2. Na obrazovce **System Security (Zabezpečení systému)** ověřte, zda je v nastavení **Password Status (Stav hesla)** vybrána možnost **Unlocked (Odemčeno)**.
3. Po odstranění stávajícího hesla systému vyberte možnost **System Password (Heslo systému)** a stiskněte klávesu Enter nebo Tab.
4. Po odstranění stávajícího hesla nastavení vyberte možnost **Setup Password (Heslo nastavení)** a stiskněte klávesu Enter nebo Tab.

 **POZNÁMKA: Po změně hesla systému nebo nastavení zadejte po zobrazení výzvy nové heslo. Jestliže heslo systému nebo nastavení odstraníte, potvrďte po zobrazení výzvy své rozhodnutí.**
5. Po stisku klávesy Esc se zobrazí zpráva s požadavkem o uložení změn.
6. Stiskem klávesy Y uložíte změny a nástroj Nastavení systému ukončíte.
Počítač se restartuje.

Diagnostika

Vyskytnou-li se potíže s počítačem, spusťte před kontaktováním společnosti Dell a vyhledáním technické podpory diagnostiku ePSA. Cílem diagnostiky je vyzkoušet hardware počítače bez nutnosti použít dodatečné zařízení nebo rizika ztráty dat. Pokud nedokážete problém sami napravit, výsledky diagnostiky mohou zaměstnancům podpory pomoci ve vyřešení problému za vás.

Rozšířená diagnostika vyhodnocení systému před jeho spuštěním (ePSA)





Diagnostika ePSA (známá také jako diagnostika systému) provádí celkovou kontrolu hardwaru. Diagnostika ePSA je integrována do systému BIOS a je spuštěna interně systémem BIOS. Vestavěná diagnostika systému poskytuje sadu možností pro konkrétní zařízení nebo jejich skupiny a umožní vám:

- Spustět testy automaticky nebo v interaktivním režimu
- Opakovat testy
- Zobrazit nebo ukládat výsledky testů
- Procházet testy a využitím dalších možností testu získat dodatečné informace o zařízeních, u kterých test selhal
- Prohlížet stavové zprávy s informacemi o úspěšném dokončení testu
- Prohlížet chybové zprávy s informacemi o problémech, ke kterým během testu došlo

 **UPOZORNĚNÍ: Používejte diagnostiku systému pouze k testování tohoto počítače. Použití tohoto programu s jinými počítači může mít za následek neplatné výsledky nebo chybové zprávy.**

 **POZNÁMKA: Některé testy pro konkrétní zařízení vyžadují zásah uživatele. Při provádění diagnostických testů buďte vždy přítomni u terminálu počítače.**

Indikátory stavu zařízení

Ikona	Popis
	Svítlí po zapnutí počítače. Bliká, když je počítač v režimu řízení spotřeby.
	Svítlí, když počítač čte nebo zapisuje data.
	Svítlí nebo bliká podle stavu nabití baterie.
	Svítlí, když je aktivována bezdrátová síť.

Indikátory stavu baterie



Když je počítač připojen k elektrické zásuvce, svítí indikátor stavu baterie následujícím způsobem:

Střídavě bliká žlutý a bílý indikátor K notebooku je připojen neověřený či nepodporovaný napájecí adaptér jiného výrobce než společnosti Dell.



Střídavě bliká žlutý a trvale svítí bílý indikátor	Dočasné selhání baterie s připojeným napájecím adaptérem.
Trvale bliká žlutá kontrolka	Závažné selhání baterie s připojeným napájecím adaptérem.
Kontrolka nesvítí	Baterie je v režimu plného nabití s připojeným napájecím adaptérem.
Svítí bílý indikátor	Baterie je v režimu nabíjení s připojeným napájecím adaptérem.

Technické údaje

 **POZNÁMKA:** Nabídka se liší podle regionu. Další informace týkající se konfigurace počítače získáte po klepnutí na tlačítko Start  (Ikona Start) → Nápověda a odborná pomoc a po vybrání možnosti zobrazení informací o počítači.

Tabulka 13. System Information

Funkce	Specifikace
Šířka datové sběrnice	64 bitů
Flash EPROM	SPI 32 MB + 64 MB
Sběrnice PCIe Gen1	100 MHz
Frekvence externí sběrnice	DMI (5 GT/s)

Tabulka 14. Procesor

Funkce	Specifikace
Typy	<ul style="list-style-type: none"> • Intel Core řady i3 • Intel Core řady i5 • Intel Core řady i7
Mezipaměť L3	Až 8 MB

Tabulka 15. Paměť

Funkce	Specifikace
Konektor paměti	Dva sloty SO-DIMM
Kapacita paměťového modulu na slot	4 GB, 8 GB
Typ paměti	DDR3 SDRAM 1 600 MHz
Minimální velikost paměť	4 GB
Maximální velikost paměti	16 GB

Tabulka 16. Podpora rozhraní mSATA

Funkce	Specifikace
s I/O kartou Express Card a konfigurací se samostatnou grafickou kartou	U modelů Latitude E5440 a Latitude E5540 není podpora rozhraní mSATA k dispozici.
pro ostatní konfigurace	U modelů Latitude E5440 a Latitude E5540 je rozhraní mSATA podporováno.
bez I/O karty Express Card nebo samostatné grafické karty a všechny konfigurace s grafickými kartami UMA	<ul style="list-style-type: none"> • Model Latitude E5440 podporuje technologie mSATA a WWAN. • Model Latitude E5540 podporuje rozhraní mSATA.

Tabulka 17. Audio

Funkce	Specifikace
Typ	čtyřkanálový zvuk s vysokou kvalitou
Řadič	Realtek ALC3226
Převod stereofonního signálu	24bitový (analogový-digitální a digitální-analogový)
Rozhraní:	
Interní	High Definition Audio
Externí	konektor pro mikrofon / stereofonní sluchátka / externí reproduktory
Reproduktory	dva
Interní zesilovač reproduktorů	1 W (RMS) na kanál
Ovládání hlasitosti	klávesové zkratky pro ovládání hlasitosti a ztlumení zvuku


Tabulka 18. Grafika

Funkce	Specifikace
Typ	Integrovaná na systémové desce
Řadič	
UMA	Intel HD Graphics 4600
Samostatná	Samostatná 2GB grafická karta Nvidia GeForce (N14M-GE)

Tabulka 19. Komunikace

Funkce	Specifikace
Síťový adaptér	10/100/1000 Mb/s Ethernet (RJ-45)
Bezdrátové připojení	<ul style="list-style-type: none"> • bezdrátová místní síť WLAN • bezdrátová síť WWAN (pouze model E5440)

Tabulka 20. Porty a konektory

Funkce	Specifikace
Audio (volitelné)	jeden konektor pro mikrofon / stereofonní sluchátka / reproduktory
Grafika	<ul style="list-style-type: none"> • jeden 15kolíkový konektor VGA • 19kolíkový konektor HDMI
Síťový adaptér	jeden konektor RJ-45
USB 2.0	<ul style="list-style-type: none"> • jeden 4kolíkový konektor USB 2.0 (E5440) • dva 4kolíkové konektory USB 2.0 (E5540)
	 POZNÁMKA: Když je počítač Latitude E5540 připojen k dokovací stanici, konektor USB 2.0 na zadní straně počítače Latitude E5540 se deaktivuje.
USB 3.0	dva konektory USB 3.0
Čtečka paměťových karet	jedna čtečka paměťových karet 8 v 1
Dokovací port	jeden

Funkce	Specifikace
Port karty SIM (Subscriber Identity Module)	jeden (pouze model E5440)

Tabulka 21. Displej

Funkce	Specifikace
Typ	
Latitude E5440	<ul style="list-style-type: none"> • HD (1366×768), WLED • HD+ (1600×900)
Latitude E5540	<ul style="list-style-type: none"> • HD (1366×768), WLED • FHD (1920×1080)
Velikost	
Latitude E5440	14,0"
Latitude E5540	15,6"
Rozměry:	
Latitude E5440:	
Výška	192,5 mm (7,57")
Šířka	324 mm (12,75")
Úhlopříčka	355,60 mm (14,00 palce)
Aktivní oblast (X/Y)	309,40 mm x 173,95 mm
Maximální rozlišení	<ul style="list-style-type: none"> • 1366 × 768 pixelů • 1600 × 900 pixelů
Maximální jas	200 nitů
Latitude E5540:	
Výška	210 mm (8,26")
Šířka	360 mm (14,17 palce)
Úhlopříčka	394,24 mm (15,60")
Aktivní oblast (X/Y)	344,23 mm x 193,54 mm
Maximální rozlišení	<ul style="list-style-type: none"> • 1366 × 768 pixelů • 1 920 × 1 080 pixelů
Maximální jas	220 nitů pro HD, 300 nitů pro FHD
Provozní úhel	0° (zavřeno) – 135°
Obnovovací frekvence	60 Hz
Minimální pozorovací úhly:	
Horizontální	<ul style="list-style-type: none"> • +/-40° pro HD • +/-60° pro FHD
Vertikální	<ul style="list-style-type: none"> • +10°/-30° pro HD • +/-50° pro FHD



Funkce	Specifikace
Rozteč bodů:	
Latitude E5440	0,2265 mm/0,2265 mm
Latitude E5540	<ul style="list-style-type: none"> · 0,2520 mm × 0,2520 mm pro HD · 0,1790 × 0,1790 pro FHD

Tabulka 22. Klávesnice



Funkce	Specifikace
Počet kláves	USA: 86 kláves, Velká Británie: 87 kláves, Brazílie: 87 kláves, Japonsko: 90 kláves
Rozvržení	QWERTY/AZERTY/Kanji

Tabulka 23. Dotyková podložka

Funkce	Specifikace
Aktivní oblast:	
Osa X	80,00 mm (3,15 palce)
Osa Y	45,00 mm (1,77 palce)

Tabulka 24. Baterie

Funkce	Specifikace
Typ	4-, 6- nebo 9člávková „chytrá“ lithium-iontová
Rozměry:	
Výška	
4-, 6- a 9člávková	20,00 mm (0,79 palce)
Šířka	
4člávková a 6člávková	208,00 mm (8,18 palce)
9člávková	214,00 mm (8,43 palce)
Hloubka	
4člávková a 6člávková	48,08 mm (1,89 palce)
9člávková	71,79 mm (2,83 palce)
Hmotnost	
4člávková	240,00 g (0,53 libry)
6člávková	344,73 g (0,76 liber)
9člávková	508,20 g (1,12 lb)
Životnost	300 cyklů vybití/nabití
Napětí	
4člávková	14,8 V ss.
6člávková a 9člávková	11,1 V ss.
Životnost	300 cyklů vybití/nabití

Funkce	Specifikace
Teplotní rozsah:	
Provozní	0–50 °C (32–122 °F)
Neprovozní	-40 až 85 °C (-40 až 185 °F)
	 POZNÁMKA: Baterie je schopná odolat výše uvedeným skladovacím teplotám a zachovat si přitom 100% nabití.
	 POZNÁMKA: Baterie je také schopná odolat skladovacím teplotám v rozmezí -20 až 60 °C, aniž by byl omezen výkon.
Knoflíková baterie	3V CR2032 lithiová knoflíková baterie

Tabulka 25. Napájecí adaptér

Funkce	Latitude E5440	Latitude E5540
Typ	65 W	90W adaptér
Vstupní napětí	100 až 240 V stř.	100 až 240 V stř.
Vstupní proud (max.)	1,7 A	1,5 A
Vstupní frekvence	50 až 60 Hz	50 až 60 Hz
Výstupní proud	65 W	90 W
Výstupní proud	3,34 A (trvalý)	4,62 A (stejnsm.)
Jmenovité výstupní napětí	19,5 V stejn. +/- 1,0 V	19,5 V stejn. +/- 1,0 V
Teplotní rozsah:		
Provozní	0 až 40 °C (32 až 104 °F)	0 až 40 °C (32 až 104 °F)
Neprovozní	-40 °C až 70 °C (-40 °F až 158 °F)	-40 °C až 70 °C (-40 °F až 158 °F)

Tabulka 26. Rozměry a hmotnost

Rozměry a hmotnost	Latitude E5440		Latitude E5540	
	Dotyková verze	Bezdotyková verze	Dotyková verze	Bezdotyková verze
Výška	Přední – 27,70 mm (1,09 palce)	Přední – 25,20 mm (0,99 palce)	Přední – 28,25 mm (1,11 palce)	Přední – 26,00 mm (1,02 palce)
	Zadní – 32,20 mm (1,27 palce)	Zadní – 28,65 mm (1,13 palce)	Zadní – 33,60 mm (1,32 palce)	Zadní – 29,70 mm (1,17 palce)
Šířka	338,00 mm (13,31 palce)		379,00 mm (14,92 palce)	
Hloubka	235,00 mm (9,25 palce)		250,50 mm (9,86 palce)	
Hmotnost (min.)	1,99 kg (4,40 libry)		2,42 kg (5,35 libry)	

Tabulka 27. Prostředí

Funkce	Specifikace
Teplota:	
Provozní	0 °C až 35 °C (32 °F až 95 °F)



Funkce	Specifikace
Skladovací	-40 °C až 65 °C (-40 °F až 149 °F)
Relativní vlhkost (max.):	
Provozní	10 až 90 % (bez kondenzace)
Skladovací	5 až 95 % (bez kondenzace)
Nadmořská výška (maximální):	
Provozní	-15,24 až 3048 m (-50 až 10 000 stop)
Neprovozní	-15,24 až 10 668 m (-50 až 35 000 stop)
Stupeň uvolňování znečišťujících látek do vzduchu	G1 dle normy ISA-71.04-1985

Kontaktování společnosti Dell

 **POZNÁMKA:** Pokud nemáte aktivní internetové připojení, můžete najít kontaktní informace na nákupní faktuře, balicím seznamu, účtence nebo v katalogu produktů společnosti Dell.

Společnost Dell nabízí několik možností online a telefonické podpory a služeb. Jejich dostupnost závisí na zemi a produktu a některé služby nemusí být ve vaší oblasti k dispozici. Chcete-li kontaktovat společnost Dell se záležitostmi týkajícími se prodeje, technické podpory nebo zákaznického servisu:

1. Přejděte na web **Dell.com/support**.
2. Vyberte si kategorii podpory.
3. Ověřte svou zemi nebo region v rozbalovací nabídce **Choose a Country/Region (Vyberte zemi/region)** ve spodní části stránky.
4. Podle potřeby vyberte příslušné servisní služby nebo linku podpory.